

ZŠ KUKLENY

Hradec Králové

Základní škola a Mateřská škola, Hradec Králové – Kukleny,
Pražská 198, 500 04 Hradec Králové

tel.: 495 535 592, e-mail: zskukleny@zskukleny.cz, www.zskukleny.cz

Výroční zpráva

2015 - 2016

Obsah

- 1. Základní údaje o škole**
- 2. Vzdělávací programy**
- 3. Personální údaje**
- 4. Zápis k povinné školní docházce a přijímání žáků do středních škol**
- 5. Údaje o výsledcích vzdělávání žáků**
- 6. Údaje o dalším vzdělávání pedagogických pracovníků a ostatních pracovníků školy**
- 7. Strategie prevence sociálně patologických jevů**
- 8. Rozvojové a mezinárodní programy**
- 9. Další vzdělávání v rámci celoživotního učení**
- 10. Realizované projekty financované z cizích zdrojů**
- 11. Údaje o spolupráci s odborovými organizacemi, organizacemi zaměstnavatelů a dalšími partnery při plnění úkolů ve vzdělávání**
- 12. Údaje o významných mimoškolních aktivitách**
- 13. Soutěže**
- 14. Základní údaje o hospodaření školy**
- 15. Výroční zprávy MŠ Plačice a Markova**
- 16. Inspekční a kontrolní zprávy**

| 1 Základní údaje o škole | |
|---------------------------------|---|
| 1.1 škola | |
| název školy | Základní škola a Mateřská škola, Hradec Králové-Kukleny, Pražská 198 |
| adresa školy | Pražská 198, Hradec Králové 500 04 |
| právní forma | příspěvková organizace |
| IČO | 70 886 091 |
| identifikátor školy | 600 088 821 |
| vedení školy | ředitel: Mgr.Pavel Hebelka zástupce ředitele:Mgr.Olga Šrámková, Mgr.Martin Šplího |
| Kontakt | tel.: 495 535 592 e-mail: zskukleny@zskukleny.cz web:www.zskukleny.cz |

| | |
|-----------------------|---|
| 1.2 zřizovatel | |
| název zřizovatele | Statutární město Hradec Králové |
| adresa zřizovatele | Československé armády 408 502 00 Hradec Králové |
| Kontakt | tel.: 495 707 111 fax: 495 707 100 e-mail posta@mmhk.cz |

| | |
|---|------------|
| 1.3 Místo poskytovaného vzdělávání | Kapacita |
| Mateřská škola Plačice | 52 dětí |
| Mateřská škola Markova ul. Kukleny | 56 dětí |
| Základní škola | 520 žáků |
| 1.4 Místo poskytovaných služeb | |
| Školní družina | 125 žáků |
| Školní jídelna MŠ – výdejna 2x | neuvádí se |
| Školní jídelna ZŠ | neuvádí se |

| 1.4 základní údaje o součástech školy | | | | |
|--|-------------------------|------------------|-----------------------------|---------------------------|
| Součást školy | Počet tříd/ oddělení | Počet dětí/ žáků | Počet dětí/žáků na třídu | Počet žáků na pedagoga |
| Mateřská škola Plačice | 2 | 52 | 26 | 13 |
| Mateřská škola Markova | 2 | 56 | 28 | 14 |
| 1. stupeň ZŠ | 7 | 151 | 21,6 | 18,9 |
| 2. stupeň ZŠ | 8 | 192 | 24,0 | 11,3 |
| Školní družina | 4 | 112 | 28 | 28 |
| Školní výdej. MŠ Plačice | X | 52 | X | X |
| Školní výdej. MŠ Markova | X | 56 | X | X |
| Školní jídelna ZŠ | X | 252 | X | X |

| 1.5 materiálně-technické podmínky školy | |
|--|--|
| Učebny, herny | odpovídající |
| Odborné pracovny, knihovna, multimediální učebna | vyhovující, 2x PC učebna, 8x odborné učebny s interaktivní tabulí, 3 třídy s projekční plochou |
| Odpočinkový areál, zahrada, hřiště | zahrada, menší hřiště, úprava zeleně |
| Sportovní zařízení | je standardně k dispozici |
| Dílny, zahrada | Nové kompletní vybavení dílen (dotace EU), zahrada pro činnost školní družiny |
| Žákovský nábytek | téměř ve všech učebnách odpovídající |
| Vybavení učebními pomůckami, hračkami, sportovním nářadím apod. | dostačující, stále doplňujeme, obnovujeme |
| Vybavení žáků učebnicemi a učebními texty | kompletní, stále obnovujeme |
| Vybavení kabinetů, laboratoří a učeben pomůckami | Na odpovídající úrovni, modernizujeme, nový nábytek téměř ve všech kabinetech a učebnách, keramické tabule ve všech třídách, pomůcky stále obnovujeme a doplňujeme |
| Vybavení školy audiovizuální a výpočetní technikou | kompletní PC síť WiFi, projekční plochy, interaktivní tabule, televize, CD, MP3, DVD přehrávače |
| Investiční rozvoj a neinvestiční rozvoj (budovy, vybavení) | <ul style="list-style-type: none"> - rekonstrukce kotelny – nové kotle - nové osvětlení ve sportovní hale - nová střecha v MŠ Plačice - 8 vitrín po celé chodbě II.stupně - malování v prostorách ZŠ - 1x interaktivní tabule - školní jídelna – rekonstrukce odtoku - MŠ Plačice: dopadové plochy a rekonstrukce pískoviště |
| Komentář: Materiálně-technické podmínky školy jsou na odpovídající úrovni. Škola se neustále modernizuje – viz investiční rozvoj | |

| 1.6 Údaje o školské radě | |
|---------------------------------|------------------------|
| Datum zřízení | 1.1.2006 |
| Počet členů školské rady | 6 |
| Kontakt | předseda: Roman Loskot |

| 1.7 Údaje o občanském sdružení při škole | |
|---|--|
| Registrace | 14.10.1991, ministerstvo vnitra - od roku 2015 probíhá transformace na Spolek rodičů a přátel Základní školy a Mateřské školy, Hradec Králové – Kukleny, Pražská 198 „zs“ |
| Zaměření | návrhy a připomínky k provozu školy, finanční zdroj a pomoc škole v různých oblastech |
| Kontakt | předseda: M. Křížová |

| 2 Vzdělávací programy | |
|--|----------------|
| <i>Vzdělávací program</i> | Zařazené třídy |
| ŠVP, ZŠ A MŠ, HRADEC KRÁLOVÉ - KUKLENY | 1.– 9.roč. |

| | |
|--|---------|
| MŠ Plačice – Pohádková školka | 1. a 2. |
| MŠ Markova – Pojd'te děti pojd'te hned, objevíme celý svět | 1.a 2. |

3 Personální údaje

| 3.1 Základní údaje o pracovnících školy (bez přepočtu na úvazek) | |
|--|----|
| Počet pracovníků celkem | 57 |
| Počet učitelů ZŠ | 25 |
| Počet vychovatelů ŠD | 4 |
| Počet učitelek MŠ | 8 |
| Počet správních zaměstnanců ZŠ | 8 |
| Počet správních zaměstnanců MŠ | 4 |
| Počet správních zaměstnanců ŠJ | 6 |
| Asistent pedagoga | 2 |

3.2 Údaje o pedagogických pracovnících

| <i>Pedagogičtí pracovníci</i> | <i>Funkce</i> | <i>Úvazek.</i> | <i>Stupeň vzdělání</i> | <i>Aprobace</i> |
|-------------------------------|---------------|----------------|------------------------|-----------------|
| 1 | ředitel | 1,0 | VŠ | Bi-Ch |
| 2 | zást.ředitele | 1,0 | VŠ | Ov-Bi |
| 3 | zást.ředitele | 1,0 | VŠ | 1.- 5. r. |
| 4 | učitelka | 1,0 | VŠ | 1.- 5. r. |
| 5 | učitelka | 1,0 | VŠ | 1.- 5. r. |
| 6 | učitelka | 1,0 | VŠ | 1.- 5. r. |
| 7 | učitelka | 1,0 | VŠ | 1.- 5. r. |
| 8 | učitelka | 1,0 | VŠ | 1.- 5. r. |
| 9 | učitelka | 1,0 | VŠ | 1.- 5. r. |
| 10 | učitelka | 1,0 | VŠ | 1.- 5. r. |
| 11 | učitelka | 0,95 | VŠ | Čj-Ch |
| 12 | učitelka | 1,0 | VŠ | Čj-Ov |
| 13 | učitelka | 1,0 | VŠ | Tv-Nj |
| 14 | učitel | 1,0 | VŠ | D-Ov |
| 15 | učitelka | 1,0 | VŠ | F-M |
| 16 | učitel | 0,91 | VŠ | Tv-Dě |
| 17 | učitelka | 0,78 | VŠ | M- Inf. |
| 18 | učitelka | 1,0 | VŠ | M-Bi |
| 19 | učitelka | 1,0 | VŠ | Vv-Čj |
| 20 | učitelka | 1,0 | VŠ | M-Z |
| 21 | učitelka | 0,64 | VŠ | D-Rj |
| 22 | učitelka | 1,0 | VŠ | Rv-Hv |
| 23 | učitelka | 1,0 | VŠ | HV-Nj,Aj |
| 24 | učitelka | 1,0 | VŠ | Aj- VV |
| 25 | učitelka | 0,95 | VŠ | ČJ-NJ |
| 26 | asistent ped. | 0,50 | VŠ | |
| 27 | asistent ped. | 0,50 | SŠ | |
| 28 | vych. ŠD | 1,0 | SŠ | |
| 29 | vych. ŠD | 0,82 | SŠ | |

| | | | | |
|----|-------------|------|-----|--|
| 30 | vych. ŠD | 0,96 | VŠ | |
| 31 | vych. ŠD | 0,50 | SŠ | |
| 32 | učitelka MŠ | 1,0 | VŠ | |
| 33 | učitelka MŠ | 1,0 | VŠ | |
| 34 | učitelka MŠ | 1,0 | SŠ | |
| 35 | učitelka MŠ | 1,0 | SŠ | |
| 36 | učitelka MŠ | 1,0 | VŠ | |
| 37 | učitelka MŠ | 1,0 | VŠ | |
| 38 | učitelka MŠ | 1,0 | VOŠ | |
| 39 | učitelka MŠ | 1,0 | VOŠ | |
| | | | | |

3.3 Odborná kvalifikace pedagogických pracovníků a aprobovanost ve výuce

| <i>Odborná kvalifikace</i> | <i>%</i> | <i>Aprobovanost ve výuce</i> | <i>%</i> |
|---|----------|------------------------------|----------|
| Učitelé 1. stupně | 100 | Učitelé 1. stupně | 90 |
| Učitelé 2. stupně | 100 | Učitelé 2. stupně | 87 |
| Učitelky MŠ | 100 | Učitelky MŠ | 100 |
| Vychovatelky ŠD | 100 | Vychovatelky ŠD | 100 |
| Komentář: Učitelé, kteří vyučují bez příslušné aproby, dosahují výborných pedagogických výsledků. | | | |

3.4 Údaje o nepedagogických pracovnících

| <i>Ostatní pracovníci</i> | <i>Funkce</i> | <i>Úvazek</i> |
|---------------------------|---------------------|---------------|
| 1 | ved. školní jídelny | 1,0 |
| 2 | kuchařka | 1,0 |
| 3 | kuchařka | 1,0 |
| 4 | pomocná kuchařka | 1,0 |
| 5 | pomocná kuchařka | 1,0 |
| 6 | pomocná kuchařka | 0,5 |
| 7 | uklízečka | 0,25 |
| 8 | uklízečka | 0,85 |
| 9 | uklízečka | 0,95 |
| 10 | uklízečka | 1,0 |
| 11 | uklízečka | 0,90 |
| 12 | uklízečka | 0,75 |
| 13 | školník | 1,0 |
| 14 | ekonom | 1,0 |
| 15 | školnice MŠ | 0,50 |
| 16 | kuchařka MŠ | 0,50 |
| 17 | uklízečka MŠ | 0,90 |

| | | |
|----|--------------|------|
| 18 | topič | 0,11 |
| 19 | školnice MŠ | 0,40 |
| 20 | kuchařka MŠ | 0,60 |
| 21 | uklízečka MŠ | 1 |

4 Zápis k povinné školní docházce a přijímání žáků do středních škol

4.1 Zápis k povinné školní docházce

| | | |
|---------------------------|---|---|
| <i>počet prvních tříd</i> | <i>počet dětí přijatých do prvních tříd</i> | <i>počet odkladů pro školní rok 2016/17</i> |
| 1 | 26 | 4 |

4.2 Výsledky přijímacího řízení

a) na víceletá gymnázia přijato:

| | <i>z pátého ročníku</i> | <i>ze sedmého ročníku</i> |
|------------------------------|-------------------------|---------------------------|
| <i>Gymnázia zřiz. krajem</i> | 2 | 2 |
| <i>soukromá gymnázia</i> | - | 1 |
| <i>církevní gymnázia</i> | - | - |
| <i>Gymnázia celkem</i> | 2 | 3 |

b) na SŠ zřizované krajem a církevní SŠ, které jsou ukončeny maturitní zkouškou, z devátých ročníků přijato:

| <i>gymnázia</i> | <i>obchodní akademie</i> | <i>zdravotní školy</i> | <i>průmyslové školy</i> | <i>ostatní střední školy</i> | <i>střední odb. učiliště</i> | <i>celkem</i> |
|-----------------|--------------------------|------------------------|-------------------------|------------------------------|------------------------------|---------------|
| 4 | 5 | 0 | 23 | 3 | 14 | 49 |

c) na soukromé školy přijato:

| <i>gymnázia</i> | <i>obchodní akademie</i> | <i>zdravotní školy</i> | <i>průmyslové školy</i> | <i>ostatní střední školy</i> | <i>střední odb. učiliště</i> | <i>celkem</i> |
|-----------------|--------------------------|------------------------|-------------------------|------------------------------|------------------------------|---------------|
| 1 | 2 | 0 | 0 | 1 | 0 | 4 |

d) do učebních oborů (krajských i soukromých škol) ukončených závěrečnou zkouškou přijato:

| <i>z devátých ročníků</i> | <i>z nižších ročníků</i> |
|---------------------------|--------------------------|
| 14 | 1 |
| celkem | 15 |

e) počet žáků, kteří ukončili povinnou školní docházku

| <i>Počet žáků, kteří ukončili povinnou školní docházku a odešli ze školy</i> | |
|--|-------------------------|
| <i>v devátém ročníku</i> | <i>v nižším ročníku</i> |
| 53 | 1 |
| Celkem | 54 |

Celkový přehled o výsledcích přijímacího řízení:

| celkový počet vych. žáků školy (8. a 9. r.) | gymnázia | | | SOŠ s maturitou | SOU s maturitou | OU se závěrečnou zkouškou | žáci přijatí na střední školy celkem |
|---|----------|---------|-----------|--------------------|--------------------|---------------------------------|--|
| | víceletá | ostatní | celkem | | | | |
| 54 | 5 | 5 | 10 | 22 | 2 | 15 | 59 |

Komentář: 2 žáci na 8 leté gymnázium
3 žáci na 6 leté gymnázium

5 Údaje o výsledcích vzdělávání žáků

5.1 Přehled o výsledcích vzdělávání žáků

Přehled klasifikace a prospěchu k 2.čtvrtletí 2015/2016 - dne 21.1.2016

| Třída | Chl | Div | Celk | PožK | PoVy | Nap | DTU | DŘŠ | Ch2 | Ch3 | Neo | PsV | Pro | Nep | Ned | osv | odl | neho |
|--------|-----|-----|------|------|------|-----|-----|-----|-----|-----|-----|-----|-----|-----|-----|-----|-----|------|
| 1A | 7 | 8 | 15 | 10 | | | | | 1 | | 13 | 14 | 1 | | | | | |
| 1B | 8 | 7 | 15 | 10 | | | | | 1 | | 26 | 14 | | 1 | | | | |
| 1.roč | 15 | 15 | 30 | 20 | 0 | 0 | 0 | 0 | 2 | 0 | 39 | 28 | 1 | 1 | 0 | 0 | 0 | 0 |
| 2A | 13 | 15 | 28 | 13 | 1 | 1 | | | | | | 25 | 2 | 1 | | | | |
| 2B | | | | | | | | | | | | | | | | | | |
| 2.roč | 13 | 15 | 28 | 13 | 1 | 1 | 0 | 0 | 0 | 0 | 0 | 25 | 2 | 1 | 0 | 0 | 0 | 0 |
| 3A | 14 | 8 | 22 | 7 | | | | 1 | 1 | | | 15 | 7 | | | | | |
| 3B | | | | | | | | | | | | | | | | | | |
| 3.roč | 14 | 8 | 22 | 7 | 0 | 0 | 0 | 1 | 1 | 0 | 0 | 15 | 7 | 0 | 0 | 0 | 0 | 0 |
| 4A | 6 | 13 | 19 | | 4 | | | 2 | | | | 12 | 7 | | | | | |
| 4B | 10 | 8 | 18 | 4 | | | | | | | | 11 | 7 | | | | | |
| 4.roč | 16 | 21 | 37 | 4 | 4 | 0 | 0 | 2 | 0 | 0 | 0 | 23 | 14 | 0 | 0 | 0 | 0 | 0 |
| 5A | 14 | 15 | 29 | | 9 | | 1 | | | | | 21 | 8 | | | | | |
| 5B | | | | | | | | | | | | | | | | | | |
| 5.roč | 14 | 15 | 29 | 0 | 9 | 0 | 1 | 0 | 0 | 0 | 0 | 21 | 8 | 0 | 0 | 0 | 0 | 0 |
| I.st. | 72 | 74 | 146 | 44 | 14 | 1 | 1 | 3 | 3 | 0 | 39 | 112 | 32 | 2 | 0 | 0 | 0 | 0 |
| 6A | 11 | 12 | 23 | | 14 | 5 | 3 | 3 | | | | 11 | 12 | | | | | |
| 6B | 9 | 11 | 20 | | 6 | 6 | 4 | | | | | 14 | 6 | | | | | |
| 6.roč | 20 | 23 | 43 | 0 | 20 | 11 | 7 | 3 | 0 | 0 | 0 | 25 | 18 | 0 | 0 | 0 | 0 | 0 |
| 7A | 17 | 9 | 26 | | 8 | 3 | 3 | 3 | | 1 | 111 | 10 | 13 | 2 | 3 | | 2 | 8 |
| 7B | 9 | 15 | 24 | 5 | | 6 | 4 | 3 | 3 | | | 5 | 17 | 2 | 4 | 1 | | |
| 7.roč | 26 | 24 | 50 | 5 | 8 | 9 | 7 | 6 | 3 | 1 | 111 | 15 | 30 | 4 | 7 | 1 | 2 | 8 |
| 8A | 8 | 17 | 25 | | 11 | 12 | 3 | 1 | | | | 1 | 23 | 1 | 1 | | | |
| 8B | 13 | 7 | 20 | | 11 | 7 | 1 | | | | | 9 | 11 | | | | | |
| 8.roč | 21 | 24 | 45 | 0 | 22 | 19 | 4 | 1 | 0 | 0 | 0 | 10 | 34 | 1 | 1 | 0 | 0 | 0 |
| 9A | 11 | 18 | 29 | | 9 | 1 | 5 | 2 | | | | 6 | 22 | 1 | 6 | | | |
| 9B | 11 | 14 | 25 | | 7 | 6 | 3 | 4 | | | | 10 | 15 | | | | | |
| 9.roč | 22 | 32 | 54 | 0 | 16 | 7 | 8 | 6 | 0 | 0 | 0 | 16 | 37 | 1 | 6 | 0 | 0 | 0 |
| II.st. | 89 | 103 | 192 | 5 | 66 | 46 | 26 | 16 | 3 | 1 | 111 | 66 | 119 | 6 | 14 | 1 | 2 | 8 |
| 1.-9. | 161 | 177 | 338 | 49 | 80 | 47 | 27 | 19 | 6 | 1 | 150 | 178 | 151 | 8 | 14 | 1 | 2 | 8 |

Seznam zkratk

PoŽK - pochvala TU do ŽK
 PoVy - pochvala ŘŠ na vysvědčení
 NTU - napomenutí TU
 DTU - důtka TU
 DŘŠ - důtka ŘŠ
 Ch2 - 2. stupeň z chování

Ch3 - 3. stupeň z chování
 Neo - neomluvené hodiny
 PsV - prospěl s vyznamenáním
 Pro - prospěl
 Nep - neprospěl
 Ned - počet nedostatečných

Osv - osvobození z TV
 Odl - odložená klas.
 Neho - nehodnocen

Přehled klasifikace a prospěchu k 4.čtvrtletí 2015/2016 - dne 23.6.2016

| Třída | Chl | Div | Celk | PoŽK | PoVy | Nap | DTU | DŘŠ | SnS | Ch2 | Ch3 | Neo | PsV | Pro | Nep | Ned | osv | odl | neho |
|--------|-----|-----|------|------|------|-----|-----|-----|-----|-----|-----|-----|-----|-----|-----|-----|-----|-----|------|
| 1A | 7 | 8 | 15 | 10 | | | | | | | 1 | 33 | 14 | 1 | | | | | |
| 1B | 8 | 7 | 15 | 10 | | | | | | | 1 | 73 | 14 | | 1 | 3 | | | |
| 1.roč | 15 | 15 | 30 | 20 | 0 | 0 | 0 | 0 | | 0 | 2 | 106 | 28 | 1 | 1 | 3 | 0 | 0 | 0 |
| 2A | 12 | 15 | 27 | 6 | 4 | | | | | | | | 26 | 1 | | | | | |
| 2B | | | | | | | | | | | | | | | | | | | |
| 2.roč | 12 | 15 | 27 | 6 | 4 | 0 | 0 | 0 | | 0 | 0 | 0 | 26 | 1 | 0 | 0 | 0 | 0 | 0 |
| 3A | 14 | 8 | 22 | 3 | 5 | 1 | 3 | | | 1 | | | 14 | 8 | | | | | |
| 3B | | | | | | | | | | | | | | | | | | | |
| 3.roč | 14 | 8 | 22 | 3 | 5 | 1 | 3 | 0 | 1 | 1 | 0 | 0 | 14 | 8 | 0 | 0 | 0 | 0 | 0 |
| 4A | 6 | 13 | 19 | | 13 | 1 | | | | | | | 13 | 6 | | | | | |
| 4B | 10 | 8 | 18 | 6 | | 1 | 1 | | | | | | 11 | 7 | | | | | |
| 4.roč | 16 | 21 | 37 | 6 | 13 | 2 | 1 | 0 | | 0 | 0 | 0 | 24 | 13 | 0 | 0 | 0 | 0 | 0 |
| 5A | 15 | 15 | 30 | | 11 | | | | | 1 | | | 16 | 13 | 1 | 2 | | | |
| 5B | | | | | | | | | | | | | | | | | | | |
| 5.roč | 15 | 15 | 30 | 0 | 11 | 0 | 0 | 0 | | 1 | 0 | 0 | 16 | 13 | 1 | 2 | 0 | 0 | 0 |
| I.st. | 72 | 74 | 146 | 35 | 33 | 3 | 4 | 0 | | 2 | 2 | 106 | 108 | 36 | 2 | 5 | 0 | 0 | 0 |
| 6A | 11 | 12 | 23 | | 14 | 3 | 4 | 1 | | | 1 | 68 | 11 | 12 | | | | | |
| 6B | 9 | 11 | 20 | | 13 | | 1 | | | | | | 15 | 5 | | | | | |
| 6.roč | 20 | 23 | 43 | 0 | 27 | 3 | 5 | 1 | 1 | 0 | 1 | 68 | 26 | 17 | 0 | 0 | 0 | 0 | 0 |
| 7A | 16 | 9 | 25 | 5 | 6 | 6 | 2 | 1 | | | 1 | 29 | 12 | 12 | | | 1 | | 1 |
| 7B | 9 | 15 | 24 | 10 | | 4 | 5 | 3 | | 3 | 1 | 25 | 9 | 15 | | | 1 | | |
| 7.roč | 25 | 24 | 49 | 15 | 6 | 10 | 7 | 4 | 1 | 3 | 2 | 54 | 21 | 27 | 0 | 0 | 2 | 0 | 1 |
| 8A | 8 | 17 | 25 | | 7 | 7 | 8 | 4 | | | | | 3 | 22 | | | | | |
| 8B | 14 | 7 | 21 | 2 | 16 | 1 | 2 | | | | 1 | 8 | 10 | 11 | | | | | |
| 8.roč | 22 | 24 | 46 | 2 | 23 | 8 | 10 | 4 | | 0 | 1 | 8 | 13 | 33 | 0 | 0 | 0 | 0 | 0 |
| 9A | 11 | 17 | 28 | 6 | 6 | 2 | 2 | | | 2 | | | 5 | 22 | 1 | 6 | 1 | | |
| 9B | 11 | 14 | 25 | 5 | 4 | 3 | 3 | 2 | | 1 | 1 | 24 | 7 | 18 | | | | | |
| 9.roč | 22 | 31 | 53 | 11 | 10 | 5 | 5 | 2 | | 3 | 1 | 24 | 12 | 40 | 1 | 6 | 1 | 0 | 0 |
| II.st. | 89 | 102 | 191 | 28 | 66 | 26 | 27 | 11 | | 6 | 5 | 154 | 72 | 117 | 1 | 6 | 3 | 0 | 1 |
| 1.-9. | 161 | 176 | 337 | 63 | 99 | 29 | 31 | 11 | 3 | 8 | 7 | 260 | 180 | 153 | 3 | 11 | 3 | 0 | 1 |

Seznam zkratk

PoŽK - pochvala TU do ŽK

PoVy - pochvala ŘŠ na vysvědčení

NTU - napomenutí TU

DTU - důtka TU

DŘŠ - důtka ŘŠ

SnS

Ch2 - 2. stupeň z chování

Ch3 - 3. stupeň z chování

Neo - neomluvené hodiny

PsV - prospěl s vyznamenáním

Pro - prospěl

Nep - neprospěl

Ned - počet nedostatečných

Osv - osvobození z TV

Odl - odložená klas.

Neho - nehodnocen

5.2 Údaje o zameškaných hodinách

| | <i>Počet omluvených hodin</i> | <i>Počet omluvených hodin na žáka</i> | <i>Počet neomluvených hodin</i> | <i>Počet neomluvených hodin na žáka</i> |
|---------------------------------------|-------------------------------|---------------------------------------|---------------------------------|---|
| <i>1. pololetí</i> | 12 751 | 37,72 | 150 | 0,44 |
| <i>2. pololetí</i> | 19 494 | 57,67 | 260 | 0,76 |
| <i>Celkem ZŠ za I. a II. pololetí</i> | 32 245 | 95,40 | 410 | 1,21 |
| <i>Komentář</i> | - | - | - | - |

5.3 Údaje o integrovaných žácích:

| <i>Druh postižení :</i> | <i>Ročník</i> | <i>Počet žáků</i> |
|------------------------------|---------------|-------------------|
| Sluchové postižení | 4. | 1 |
| Zrakové postižení | 6. | 1 |
| S vadami řeči | 2. | 1 |
| Tělesné postižení | 8. | 1 |
| S kombinací postižení | 8. | 1 |
| S vývojovými poruchami učení | 1. roč. | 0 |
| | 2. roč. | 3 |
| | 3. roč. | 0 |
| | 4. roč. | 3 |
| | 5. roč. | 4 |
| | 6. roč. | 3 |
| | 7. roč. | 1 |
| | 8. roč. | 7 |
| | 9. roč. | 4 |

6. Údaje o dalším vzdělávání pedagogických pracovníků (DVPP) a ostatních pracovníků školy

Program vzdělávání vedoucích pracovníků

Školení ŘŠ

3

8 818,00

Program vzdělávání

| | | |
|---|-----------|------------------|
| Matematika | 1 | 690,00 |
| Fyzika | 1 | 600,00 |
| Biologie | 2 | 1 300,00 |
| Prevence, šikana | 1 | 15 000,00 |
| Český jazyk | 1 | 5 200,00 |
| Pedagogika | 5 | 3 790,00 |
| Hudební výchova | 3 | 0,00 |
| Činnosti v ŠD | 1 | 1 300,00 |
| Bezpečnost práce | 3 | 1 050,00 |
| Tělesná výchova | 2 | 1 670,00 |
| ŠVP | 1 | 600,00 |
| Chemie | 1 | 850,00 |
| Anglický jazyk | 3 | 16 800,00 |
| PC – výuka | 20 | 9 413,00 |
| Učení v pohybu | 1 | 550,00 |
| Účetnictví - legislativa | 1 | 1 200,00 |
| PC programy k účetnictví | 1 | 3 630,00 |
| Zahraniční stáže – viz bod 8 | 3 | dotace EU |
| Celkem (započítáno více školení na 1x uč.) | 51 | 72 461,00 |

7 Strategie prevence sociálně patologických jevů

Pravidelná spolupráce třídních učitelů, metodika prevence a vedení školy
Účast na pravidelných setkáních metodiků prevence se zástupci kraje
Absolvování seminářů a dalšího vzdělávání s tematikou prevence rizikového chování
Kurz sebeobrany pro dívky z devátých tříd – dvakrát ročně
Spolupráce s Policií ČR – besedy ve třídách
Spolupráce s Dominem, Návratem, oddělením soc. právní ochrany dětí Magistrátu HK
Spolupráce s psychology PPP
Využívání audiovizuálních pomůcek v hodinách RV, OV
Zapojení žáků do kroužků ve škole – široká nabídka
Zapojení žáků do akcí pro veřejnost – viz 12.1
Účast žáků ve sportovních, vědomostních a výtvarných soutěžích
Soutěž školy ve sběru papíru
Zapojení do projektu šk. zařízení Mozaika „Mozaika jako nástroj podpory sociální adaptace dětí a žáků v Královéhradeckém kraji

8 Rozvojové a mezinárodní programy

EU Rádi cestujeme do zahraničí :

- Poznávací zájezd s výukou: Anglie
- Poznávací zájezd s výukou: Rakousko
- Výuka na školách pro učitele: Anglie – 2x vyučující
- Výuka na školách pro učitele: Německo – 1x vyučující

Celkem: 744 277,-Kč

EU Dílny – ZŠ a MŠ Hradec Králové – Kukleny :

- Kompletní vybavení dílen: pracovní stoly, židle, skříně, nástroje

Celkem: 204 112,-Kč

Poznávací zájezd do Vídně

Návštěva Legolandu v Německu

9 Další vzdělávání v rámci celoživotního učení

Internet pro seniory

10 Realizované projekty financované z cizích zdrojů

(volnočasové aktivity)

ZŠ

Adventní zpívání

Vánoční koncert

Kukleňáček

Masopustní karneval

Turnaj ve vybíjené

Koncert ke „Dni matek“

Den dětí

Turnaj v minikopané

Jarní hraní

Barevný volejbal

Celkem: 37 730,-Kč

Spolek – SRPŠ

Míč v pohybu

Barevný volejbal

Celkem: 9 000,-Kč

Příspěvky od rodičů – Spolek ZŠ celkem 70 500,-Kč

Různé akce školy

11 Údaje o spolupráci s odborovými organizacemi, organizacemi zaměstnavatelů a dalšími partnery při plnění úkolů ve vzdělávání

ČMOS – pravidelná spolupráce, porady s vedením školy, kolektivní smlouva, vnitřní předpis
Statutární město Hradec Králové
Plavecká škola
Domino
Návrat
Pedagogicko psychologická poradna
Úřad práce
Dům dětí a mládeže
Školská rada
SRPŠ – Spolek Základní a Mateřské školy, Hradec Králové – Kukleny, Pražská 198 „zs“
NIDV
Pedagogické centrum
FC Olympia – kroužky, turnaje
TJ Montas – kroužky, badminton
TJ Sokol Pražské Předměstí – basketbal
Spolupráce se základními školami – soutěže
Sponzoři – dary na akce školy
PF HK – studentské praxe, fakultní pracoviště
Knihovna v Kuklenách – besedy
Besedy s Městskou policií HK
Florbalové kluby působící v Hradci králové – turnaje, půjčení vybavení (mantinely)
Mozaika
Prostor
Český chlapecký sbor
Antonie – soukromá MŠ

12 Údaje o významných mimoškolních aktivitách

12.1 Významné akce školy pro veřejnost

„Kukleňáček“ – setkání budoucích prvňáčků, rodičů s aktivitami ve škole
Den otevřených dveří
Vánoční výstava výrobků keramických a výtvarných kroužků
Vánoční koncert
Adventní zpívání
Internet pro seniory
Jarní hraní kulturní představení – hudební a divadelní
Koncert ke „Dni matek“
Den dětí
Slavnostní rozloučení se školním rokem, vyřazení žáků devátých tříd
Vystoupení hudebního kroužku u příležitosti – Dne učitelů - Setkání bývalých učitelů
Prvňáčkovský týden

Významné akce pro žáky

Zájezd do Anglie (EU - výukový)
Zájezd do Německa - Legoland
Zájezd do Rakouska (EU – výukový)
Zájezd do Rakouska - Vídeň
Kukleňáček – setkávání budoucích prvňáčků ve školním prostředí
Adaptační kurzy – 6.ročník
Přírodovědné přednášky s živými ukázkami – ještěři, hadi
Sebeobrana – dívky 9., 8.ročníku
Knihárium – místo pro seznamování s literaturou
Besedy s Městskou policií
Besedy – MOZAIKA
Besedy v místní knihovně
Mikuláš pro děti
Čertovská diskotéka pro I. stupeň
Vánoční turnaj ve florbale
Turnaj v barevném volejbale
Turnaj ve vybíjené – družstva z Kratonoh, Praskačky, Kuklen
Zlatý zpěvák – soutěž ve zpěvu ve spolupráci s Českým chlapeckým sborem
Florbalový turnaj – I. stupeň
Dětský karneval. Z pohádky do pohádky – I. stupeň
Pasování prvňáčků na čtenáře
Akce ke „Dni Země“ – týden Země
Lyžařský výcvikový kurz
EKO - programy
Turnaj o pohár v kopané 1. – 3. tříd (účast ZŠ Praskačka, ZŠ Kukleny, ZŠ Kratonohy)
Den s Městskou policií
Barevný volejbal – vícekolové
Florbalový turnaj pro HK školy
FairtradeNight – nocování ve škole
Aldis – Společné zpívání prvních a druhých tříd
Beseda se spisovatelem Dudkem
Archeopark Všestary
Navštěva dopravního hřiště
Celé Česko čte dětem (spolupráce s MŠ Antonie)
Školy v přírodě
Vodácký kurz
Dětský den
Sportovní dny pro I. a II.stupeň

Počet akcí: - pro veřejnost 12, pro žáky 38.

Projektové vyučování: celkem 13

Rosteme s knihou – 8.roč.

CO2 liga – 9.roč.

Svatý Václave – 5.roč.

Adaptace sídel na změnu klimatu – 8.roč.

Dušičky a Halloween – 2.roč.

Halowenská párty – 3.roč.

Od Mikuláše ke Štědrému dnu – 3.roč

Staročeské Vánoce – 4.roč.

Můj hudební nástroj – II.stupeň
 Expedice Bílá věž – I.stupeň
 Velikonoce – svátky jara – 3.roč.
 Vyhledávání vědomostí – chytrá hlava – 4.roč.
 Studujeme historii místa, kde žijeme – 4.roč.

Komentář

U akcí průběžně probíhá prevence sociálně patologických jevů a enviromentální výchova.

13.1 Účast ve sportovních soutěžích

| I. stupeň | počet žáků | umístění |
|--|------------|--|
| MC Donald's Cup 1.-3.tř. základní kolo | 6 ž. | zúčastnili se |
| 4.- 5.tř. základní kolo | 6 ž. | zúčastnili se |
| Vybíjená chlapci O pohár města HK | 12 ž. | 2. místo |
| Florbal – dlouhodobá soutěž 2.-3. r. | 15 ž. | zúčastnili se |
| 4.-5.r. | 16 ž. | zúčastnili se |
| Barevný volejbal 2. – 5.r. | 29 ž. | kraj – 3. místo kraj Mikulášský turnaj 3.m. Kraj Vánoční t. 2x 3.místo Liga škol HK 1. , 2. a 3. místo (jaro) Liga škol HK 2x 1., 2. a 3.místo |
| Triatlon | 6 ž. | 4. a 5. místo |

II. stupeň

| | | |
|-------------------------------------|-------|--------------------|
| Minifotbal OF | 7 ž | zúčastnili se |
| Florbal ZK | 72 ž. | 2 x 1. místo |
| Florbal OF | 19 ž. | zúčastnili se |
| Memoriál Milana Vohralíka – florbal | 11 ž. | 1. místo |
| Basketbal OF | 6 ž. | 3. místo ml. dívky |
| Cyklozávody | 11 ž. | 2x 5. místo |
| Halová kopaná OF | 9 ž. | 2. místo |
| Coca Cola Cup – 2.kolo | 12 ž. | zúčastnili se |

| | | |
|---------------------------|-------|--|
| Hradecká laťka | 25 ž. | jednotlivci: 1. místo 2. místo 2x 3. místo 1. místo st. žáci 2. místo ml. žáci 3. místo |
| Vybíjená OF | 11 ž. | |
| Pohár rozhlasu v atletice | 39 ž. | zúčastnili se |
| Atletický čtyřboj | 5 ž. | zúčastnili se |
| Minikopaná OF | 9 ž. | 3. místo |
| HSHM atletika | 26 ž. | jednotlivci: 2. místo 3x 3. místo |
| Triatlon | 23 ž. | zúčastnili se |
| Modrý volejbal kraj | 6 ž. | 1. místo |

13.2 Účast školy v soutěžích

| I.stupeň | počet žáků | umístění |
|------------------------------------|------------|---------------|
| Matematická soutěž Klokán 2016 | | |
| Kategorie Cvrček | 50 ž. | zúčastnili se |
| Kategorie Klokánek | 63 ž. | zúčastnili se |
| Kategorie Kadet | 82 ž. | zúčastnili se |
| Matematický korespondenční seminář | 8 ž. | zúčastnili se |
| Praskačský zpěvák | 6 ž. | 2., 3. místo |

II.stupeň

Matematika

| | | |
|--------------------------------|--------------|---------------------------------|
| Matematická soutěž Klokán 2016 | 6. – 9. roč. | všichni žáci |
| Olympiáda | 15 ž. | 2x žáci postup OK |
| Pythagoriáda | 6. – 8. roč. | všichni žáci 3x postup do OK |
| Matboj | 7. – 9. roč. | 2x týmy, účast |
| Matematický orientáček | 4x žáci | zúčastnili se |

| | | |
|-------------------------|---------|--------------------|
| Biologická olympiáda OK | 1 ž. | zúčastnil se |
| Přírodovědný klokan | 8. roč. | zúčastnili se |
| Soutěž „Mladý chemik“ | 4 ž. | zúčastnili se |
| Roland Pop Show | 5 ž. | 1. místo, 3. místo |

Shrnutí

Celkový počet soutěží ve školním roce: vyšší než 40

Počet žáků, kteří se soutěží zúčastnili: velký počet, nelze přesně zjistit (určitě přes 60%)

Internet pro seniory: počet absolventů: , školitelů: 1 učitel a 19 seniorů

celkový počet významných akcí pro veřejnost: 12 - podrobný přehled v kapitole 12.1

celkový počet významných akcí pro žáky: 38 - podrobný přehled v kapitole 12.2

mezinárodní projekty a akce: – podrobný přehled v kapitole 8, 12.1

projekty financované z cizích zdrojů: – kapitola 10

rozvojové programy: - kapitola 8

počet kroužků: 32

prezentace školy na veřejnosti: noviny, výstavy, koncerty a další akce – kapitola 12.1

- péče o volný čas žáků, podíl dětí zapojených v mimoškolní činnosti v procentech: 76,4%

14 Základní údaje o hospodaření školy

Údaje jsou uvedeny za kalendářní rok 2014

| | |
|--|--------------|
| a) příjmy | |
| 1. celkové příjmy, | 29 512 927,- |
| 2. poplatky od zletilých žáků, rodičů nebo jiných zákonných zástupců, | 652 500,- |
| 3. příjmy z doplňkové činnosti, | 800 089,- |
| 4. ostatní příjmy; | 28 060 338, |
| b) výdaje | |

| | |
|--|--------------|
| 1. investiční výdaje celkem, | 595 539,- |
| 2. neinvestiční výdaje celkem a z toho | 29 506 805,- |
| - náklady na platy pracovníků školy, | 14 304 515,- |
| - ostatní osobní náklady, | 323 127,- |
| - zákonné odvody zdravotního a sociálního pojištění, | 4 894 961,- |
| - výdaje na učebnice, učební texty a učební pomůcky, | 232 250,- |
| - stipendia, | - |
| - ostatní provozní náklady; | 9 751 952,- |

15 Výroční zprávy MŠ Plačice a Markova

Základní škola a Mateřská škola, Hradec Králové – Kukleny, Pražská 198

Mateřská škola – Plačice

Ořechová 62

VÝROČNÍ ZPRÁVA ŠKOLY

**za školní rok
2015/2016**

| 1. Základní údaje o škole | |
|--|---|
| Název školy | Základní škola a Mateřská škola, Hradec Králové – Kukleny, Pražská 198 |
| Adresa školy | Hradec Králové – Plačice, Ořechová 62 |
| IČO | 70 88 60 91 |
| Vedení školy | ředitel: Mgr. Pavel Hebelka zástupce ředitele: vedoucí uč. Mgr. Ivana Kohoutová |
| Kontakty | mob. 725 818 397, 605 532 397 hospodářka: 495 535 592 e-mail: msplacice@msplacice.cz www: www.zskukleny.cz |
| Délka provozu školy | 6.30 – 16.30 hod |
| Zřizovatel školy | Statutární město Hradec Králové Československé armády 408 502 00 Hradec Králové |
| Občanské sdružení při MŠ - název - kontakt (předseda) | není |

| 2. Vzdělávací program mateřské školy | |
|---|--|
| Název programu | Pohádková školka |
| Zaměření programu | ekologie, seznamování se světem kolem nás prostřednictvím literatury pro děti (počátky čtenářské gramotnosti) |
| Doplňkové projekty | „ S Večerníčkem za poznáním“ „ S pohádkou poznáváme svět“ „ Malá technická univerzita“ „ Co mi knihy vyprávěly“ - předčtenářská gramotnost „ Chytré dítě“ - informační gramotnost „ Povídejme si, děti“ - mluvní průprava „ Náš strom“ - environmentální gramotnost „ Mít oči k vidění“ – screeningové vyšetření dětí „ Pomáháme nemocným kamarádům“ - Fond Sidus „ Hrajeme pro radost a pro zdraví“ - flétničky Plavání pro předškoláky Cvičíme pro radost |

| 3. Personální zabezpečení činnosti školy | | | | | |
|---|--------|-------------|---------------|---------------|----------|
| Zaměstnanci | celkem | úvazek | kvalifikovaní | bez kvalifik. | důchodci |
| - pedagogové | 4 | 100% | 4 | 0 | 0 |
| - provozní MŠ | 2 | 100% 90% | 2 | 0 | 0 |

| | | | | | |
|--|------------------|------------------|------------------|-------------------|-----------------|
| - provozní ŠJ | - | | | | |
| Pracovníci podle věkové skladby | | | | | |
| do 30 let | do 35 let | do 45 let | do 55 let | nad 55 let | důchodci |
| 2 | 0 | 0 | 2 | 2 | 0 |

4. Výsledky přijímacího řízení za školní rok 2015/2016

| | |
|---|----|
| Kapacita školy celkem | 52 |
| Celkový počet žádostí o přijetí k 1.9.2015 | 32 |
| Počet přijatých dětí: | 22 |
| Počet „registrovaných“ žádostí (čekajících na umístění) | 0 |
| - z toho dětí pětiletých | 0 |

5. Údaje o vzdělávání dětí ve školním roce 2015/2016

| | |
|--|----|
| Celkový počet dětí rok před zahájením školní docházky. | 15 |
| Počet dětí, které ukončily školní docházku (<i>odchod do ZŠ</i>) | 19 |
| Počet dětí s odkladem školní docházky (<i>zůstaly na MŠ</i>) | 4 |
| Počet dětí s dodatečným odkladem školní docházky (<i>vrátily se do MŠ po 1.9.2015</i>) | 0 |

6. Integrace postižených dětí ve školním roce 2015/2016

| Druh postižení : | Zpráva z PC (ano-ne) | Počet dětí | IVP (ano-ne) |
|---------------------------------------|----------------------|------------|--------------|
| Sluchové postižení | ne | 0 | |
| Zrakové postižení | ne | 0 | |
| S vadami řeči | ne | 0 | |
| Tělesné postižení | ne | 0 | |
| S kombinací postižení | ne | 0 | |
| S poruchami učení/chování (hyperakt.) | ne | 0 | |
| Autismus | ne | 0 | |

7. Údaje o dalším vzdělávání pedagogických zaměstnanců

| Název semináře (kurzu, školení) | Počet účastníků |
|---|-----------------|
| Jak rozvíjet předčtenářskou a předmatematickou gramotnost | 1 |
| Studnice adventních nápadů a námětů | 1 |
| Konkrétní a funkční plánování v rámci TVP | 1 |
| Zápis do školy a příprava na školní matematiku | 1 |
| Mentoring mluvní průpravy pro pedagogické pracovníky | 1 |
| Příprava mentorů MŠ a ZŠ v oblasti mluvní | 1 |

| | |
|---|---|
| průpravy | |
| Emoční a sociální vývoj a potřeby dětí předšk. věku | 1 |

8. Údaje o aktivitách a prezentaci školy na veřejnosti

| Název akce školy | počet účastníků | |
|---|-----------------|---------|
| | děti | dospělí |
| Výtvarná soutěž „Školka plná dětí“ | | |
| Hudební vystoupení „flétniček“ v MŠ | 8 | 20 |
| Výstava prací rodičů a dětí „Dýňáčci“ | 15 | 15 |
| Vánoční besídka u stromečku | 46 | 30 |
| Výstava prací rodičů a dětí „Veselý sněhulák“ | 13 | 13 |
| Den otevřených dveří | 18 | 18 |
| Mámo, táto, pojď si hrát | 48 | 32 |
| Podzimní tvořivé odpoledne | 42 | 10 |
| Karneval | 45 | 15 |
| Velikonoční tvořivé odpoledne | 46 | 20 |
| Den matek - besídka | 40 | 60 |
| Rozloučení s předškoláky | 19 | 23 |

9. Údaje o výsledcích inspekční činnosti provedené ČŠI

| 10. Spolupráce školy s dalšími partnery při plnění úkolů ve vzdělávání | |
|--|--|
| Název subjektu | Název akce |
| Základní škola Kukleny | Klub Kukleňáček Návštěva v 1. třídách ZŠ Karneval v ZŠ |
| Spolupráce s rodiči | Výstavka „Dýňáček“ „Mámo, táto, pojď si hrát“ Mikulášská nadílka Vánoční nadílka Výstavka „Veselý sněhulák“ Karneval Plavání pro předškoláky Den otevřených dveří Velikonoční tvořivé odpoledne Výlet Den dětí Rozloučení s předškoláky Exkurze (hasiči, statek) Záchraná zdravotní služba v MŠ |
| Divadla, koncerty, vzdělávací akce | 8x divadlo v MŠ (Šeherezáda, Víla srdíčková) Východočeské kvinteto v MŠ Setkání s houslemi Bezpečný pes Chytré kozičky |

| | |
|---|---|
| | Divadlo v HK – 1x |
| Knihovna Plačice a Kukleny | Půjčování knih do MŠ (1x za měsíc) Exkurze do knihovny v Plačicích Tablo předškoláků v pobočce Kukleny |
| Dětské zdravotní středisko Kukleny | Prezentace fotografií z MŠ Informace o zápisu dětí do MŠ |
| Fotografování | Vánoční fotografování Foto ke Dni matek Společné fotografování na konci školního roku Foto z akcí v MŠ na webových stránkách |

11. Údaje o prevenci sociálně patologických jevů

| Název programu – projektu | Obsah |
|---------------------------|---------------------------------------|
| Kamarádi | - průběžně během celého školního roku |

12. Údaje o zapojení školy do rozvojových a mezinárodních programů

| Název programu | Období realizace |
|----------------|------------------|
| MŠ - | |

13. Údaje o předložených a školou realizovaných projektech financovaných z cizích zdrojů

| Název projektu | Výše dotace v Kč |
|----------------|------------------|
| MŠ - | |
| | |

14. Údaje o zapojení školy do vzdělávání v roce 2015/2016

| Praxe studentek: | Počet účastníků |
|-----------------------------------|-----------------|
| ze středních pedagogických škol - | 1 |
| z vyšších odborných škol | 0 |
| z vysokých pedagogických škol | 0 |

15. Základní údaje o hospodaření školy za kalendářní rok 2015/16

| a) příjmy | viz. ZŠ - Kukleny |
|--|-------------------|
| - státní rozpočet, | |
| - provozní rozpočet, | |
| - úplata za předškolní vzdělávání, | |
| - doplňková činnost školy. | |
| b) výdaje | |
| 1. investiční výdaje celkem | |
| 2. neinvestiční výdaje z toho: | |
| - náklady na platy pracovníků školy celkem | |

| | |
|----------------------------|--|
| - ostatní osobní náklady | |
| - výdaje na učební pomůcky | |
| - provozní náklady | |

16. Materiálně-technické vybavení školy (nově pořízené v příslušném školním roce)

| | |
|--|---|
| Pro práci s dětmi | hračky, učební pomůcky |
| K zajištění stravování | příbory, dětské hrníčky |
| Zázemí pro zaměstnance | nové skříně na pomůcky |
| Vybavení školy audiovizuální a výpočetní technikou | 0 |
| Specifické vzdělávací pomůcky | Bláznivé kolo - labyrint |
| Vybavení zahrady | rekonstrukce pískovišť nové dopadové plochy |
| Vybavení tříd | dětské stolky a židle v 1. třídě věšáky na ručníky v 1. třídě |
| Prostory v MŠ | oprava a vymalování stěn ve vstupní chodbě, v šatně dětí nátěr dveří v přízemí MŠ celková rekonstrukce střechy (krovy, střešní krytina, okapy) |

Komentář:

Požadujeme: nový zahradní domeček pro 2. třídu
opravu zahradního domečku pro 1. třídu
nové linoleum do jídelny v 1. třídě, do třídy a ložnice v 2. třídě
oprava vstupních dveří a přední části fasády MŠ

V Hradci Králové dne: 30.9.2016

Zpracovala: Mgr. Ivana Kohoutová

vedoucí učitelka

Základní škola a Mateřská škola, Hradec Králové – Kukleny, Pražská 198

Mateřská škola – Markova, Kukleny

**V Ý R O Č N Í Z P R Á V A
Š K O L Y**

**za školní rok
2015/2016**

| 1. Základní údaje o škole | |
|---|---|
| Název školy | <i>Základní škola a Mateřská škola, Hradec Králové – Kukleny, Pražská 198</i> |
| Adresa školy | <i>Hradec Králové – Kuleny, Markova 870/22b</i> |
| IČ: | <i>70 88 60 91</i> |
| Vedení školy | <i>ředitel: Mgr. Pavel Hebelka vedoucí uč. Mgr. Eva Hitková</i> |
| Kontakty | <i>mob. 724 063 299, 724 063 343 hospodárka: 495 535 592 e-mail: msmarkova@msmarkova.cz www: zskukleny.cz</i> |
| Délka provozu školy: | <i>6.30 – 16.30</i> |
| Zřizovatel školy | <i>Statutární město Hradec Králové Československé armády 408 502 00 Hradec Králové</i> |
| Občanské sdružení při MŠ - název - kontakt (předseda) | <i>není</i> |

| 2. Vzdělávací program mateřské školy | |
|---|--|
| Název programu | <i>Pojďte děti, pojd'te hned, objevíme celý svět</i> |
| Zaměření programu | <i>environmentální, zdravý životní styl, kulturní a společenský život plný českých tradic</i> |
| Doplňkové projekty | <i>Flétnička – Zdravé pískání Projekt – Bylinková zahrádka Projekt – Zdravé mlsání Projekt – Hudebně pohybové hry Projekt - Šíkula Projekt – Co zvířátka v zimě Projekt – Dopoledne v tělocvičně ZŠ Kukleny Ozdravný projekt – Solná jeskyně</i> |

| 3. Personální zabezpečení činnosti školy | | | | | |
|---|-----------|-----------|---------------|---------------|----------|
| Zaměstnanci | celkem | úvazek | kvalifikovaní | bez kvalifik. | důchodci |
| - pedagogové | 4 | 100% | 4 | 0 | 0 |
| - provozní MŠ | 2 | 100% | 2 | 0 | 0 |
| - provozní ŠJ | - | | | | |
| Pracovníci podle věkové skladby | | | | | |
| do 30 let | do 35 let | do 45 let | do 55 let | nad 55 let | důchodci |
| 2 | 0 | 4 | 0 | 0 | 0 |

| 4. Výsledky přijímacího řízení za školní rok 2015/2016 | |
|---|----|
| Kapacita školy celkem | 56 |
| Celkový počet žádostí o přijetí k 1.9.2015 | 24 |
| Počet přijatých dětí: | 14 |
| Počet „registrovaných“ žádostí (čekajících na umístění) | 0 |
| - z toho dětí pětiletých | 0 |

| 5. Údaje o vzdělávání dětí ve školním roce 2015/2016 | |
|--|----|
| Celkový počet dětí rok před zahájením školní docházky. | |
| Počet dětí, které ukončily školní docházku (<i>odchod do ZŠ</i>) | 12 |
| Počet dětí s odkladem školní docházky (<i>zůstaly na MŠ</i>) | 1 |
| Počet dětí s dodatečným odkladem školní docházky (<i>vrátily se do MŠ po 1.9.2015</i>) | 0 |

| 6. Integrace postižených dětí ve školním roce 2015/2016 | | | |
|--|-----------------------------|-------------------|--|
| <i>Druh postižení :</i> | <i>zpráva z PC (ano-ne)</i> | <i>počet dětí</i> | <i>Individ.vzdělávací prog. (ano-ne)</i> |
| Sluchové postižení | ne | | |
| Zrakové postižení | ne | | |
| S vadami řeči | ne | | |
| Tělesné postižení | ne | | |
| S kombinací postižení | ne | | |
| S poruchami učení/chování (hyperakt.) | ne | | |
| Autismus | ne | | |

| 7. Údaje o dalším vzdělávání pracovníků školy | |
|---|------------------|
| Název semináře (kurzu, školení) | počet pracovníků |
| Správné návyky a rozvoj grafomotorických dovedností | 1 |
| Psychohygiena učitele MŠ | 1 |
| Tajemství dobré výchovy | 1 |
| Kompetence učitele MŠ v oblasti prevence řečových vad | 1 |
| Příprava mentorů MŠ a ZŠ v oblasti mluvní průpravy | 1 |
| Děti od dvou let v MŠ | 1 |

| 8. Údaje o aktivitách a prezentaci školy na veřejnosti | | |
|--|------------------------|---------|
| Název akce školy | <i>počet účastníků</i> | |
| | děti | dospělí |
| Soutěž pro rodiče a děti „Zážitky z prázdnin“ | 40 | 40 |
| „Podzimní slavnost“ – podzimní dílna s rodiči | 52 | 63 |
| Návštěva knihovny | 25 | 28 |
| Vánoce s rodiči – vánoční zpívání a divadlo pro rodiče a přátelé školy | 56 | 120 |
| Návštěva kostela v Kuklenách – Vánoce | 56 | 30 |
| Exkurze do pekárny – U Boučků | 30 | 30 |
| Karnevalový den v MŠ | 49 | 50 |
| Velikonoční odpoledne – dílna a tvoření s rodiči | 50 | 70 |
| Rej čarodějnic na školní zahradě | 56 | 80 |
| Zpívání a říkání pro maminky ke dni matek s posezením | 52 | 100 |
| Beseda s městskou policií | 48 | 30 |
| Zahradní slavnost ke dni dětí – soutěže olympiáda | 56 | 98 |
| Den otevřených dveří | 48 | 50 |
| Spacáková noc v MŠ | 12 | 35 |

| 9. Údaje o výsledcích inspekční činnosti provedené ČŠI | |
|--|--|
| - | |
| | |

| 10. Spolupráce školy s dalšími partnery při plnění úkolů ve vzdělávání | |
|--|--|
| <i>název subjektů</i> | <i>název akce</i> |
| Základní škola Kukleny | Sportovní dopoledne v tělocvičně – oddělení Berušek, Motýlů Kukleňáček Návštěva předškoláků v ZŠ Čertí nadílka - žáci 9 třídy v MŠ Karnevalový odpoledne |
| Spolupráce s rodiči | Výtvarné soutěže pro rodiče a děti. Dílny a tvoření - podzimní tvoření, vánoční dílna, velikonoční dílna, karneval. Mikulášská a vánoční nadílka. Den matek – koncert a zpívání maminkám a babičkám Oslava dne dětí – zahradní slavnost, sportovní olympiáda Školní výlet – FajnPark Chlumec nad Cidlinou Rozloučení s předškoláky Spacáková noc v MŠ |
| Knihovna Kukleny | Exkurze 2x ročně, podzimní a jarní návštěva Půjčení knih do MŠ – 1x měsíčně |
| Divadla, koncerty | Divadla v MŠ - 1x měsíčně Vystoupení hradecké filharmonie v MŠ – koncert, hudební pohádka. |
| Solná jeskyně v centru HK | Ozdravný pobyt -10 lekcí |
| Pekárna Bouček | Exkurze |
| Fotografování | Vánoční fotografování Portrét ke Dni matek Společné foto tříd |

| 11. Údaje o prevenci sociálně patologických jevů | |
|--|-------|
| Název programu – projektu | Obsah |
| | - |

12. Údaje o zapojení školy do rozvojových a mezinárodních programů

| | |
|----------------|------------------|
| Název programu | Období realizace |
| MŠ - | |

13. Údaje o předložených a školou realizovaných projektech financovaných z cizích zdrojů

| | |
|----------------|------------------|
| Název projektu | výše dotace v Kč |
| MŠ - | |

14. Údaje o zapojení školy do vzdělávání v roce 2015/2016

| | |
|-----------------------------------|-----------------|
| Praxe studentek: | Počet účastníků |
| ze středních pedagogických škol - | 0 |
| z vyšších odborných škol | 2 SPgŠ Litomyšl |
| z vysokých pedagogických škol | 0 |

15. Základní údaje o hospodaření školy za kalendářní rok 2015/16

| | | |
|--|--|-------------------------|
| a) příjmy | | Viz.ZŠ - Kukleny |
| - státní rozpočet, | | |
| - provozní rozpočet, | | |
| - úplata za předškolní vzdělávání, | | |
| - doplňková činnost školy. | | |
| b) výdaje | | |
| 1. investiční výdaje celkem | | |
| 2. neinvestiční výdaje z toho: | | |
| - náklady na platy pracovníků školy celkem | | |
| - ostatní osobní náklady | | |
| - výdaje na učební pomůcky | | |
| - provozní náklady | | |

16. Materiálně-technické vybavení školy(nově pořízené v příslušném školním roce)

| | |
|--|---|
| Pro práci s dětmi: | Didaktické a učební pomůcky, metodické materiály- Kafomet, doplnění herních koutků, dětské knihy, hračky a stavebnice |
| K zajištění stravování: | Doplnění výdejny nádobím – talíře, hrnečky, varná konvice |
| Zázemí pro zaměstnance: | |
| Specifické vzdělávací pomůcky: | |
| Vybavení školy audiovizuální a výpočetní technikou | Výukové programy na interaktivní tabuli |
| Komentář: | |

Zpracovala: Mgr. Eva Hitková - vedoucí učitelka MŠ Markova
V Hradci Králové dne: 10.10.2016

16. Inspekční a kontrolní zprávy

Schválení a projednání výroční zprávy

Výroční zpráva byla schválena školskou radou dne 18. 10. 2016.

Výroční zpráva byla projednána na pedagogické radě dne 30. 8. 2016.

Mgr. Pavel Hebelka
ředitel školy



Bod stížnosti:

Kvalita poskytovaných obědů ve ŠJ v Základní škole a Mateřské škole, Hradec Králové - Kukleny, Pražská 198.

Při šetření stížnosti ČŠI zjistila:

Z celkového počtu 320 žáků základní školy (dále ZŠ) se jich v měsíci září stravovalo 262. Z celkového počtu 45 zaměstnanců ZŠ se jich pravidelně stravuje 32.

Postup výběru a objednávání jídel je popsán ve vnitřním řádu ŠJ, výživové normy byly plněny ve všech sledovaných skupinách potravin. V jídelních lístcích nebyla nalezena jídla nevhodná pro školní stravování. Jsou zařazována i nová, méně obvyklá jídla, která odpovídají novým výživovým směrům (krůtí a králičí maso, losos, treska tmavá, tilápie), méně známé obiloviny (bulgur, kuskus, pohanka). Každý oběd je doplněn dle chuti žáků o dezert, čerstvé ovoce nebo zeleninu. Veškerá strava je denně připravována z čerstvých surovin.

Jídla jsou normována v souladu s vyhláškou č. 107/2005 Sb., o školním stravování, ve znění pozdějších předpisů, dle věkových skupin strávníků 7 – 10 let, 11 – 14 let a nad 15 let.

Výdej stravy probíhal plynule. Žákům nižších ročníků pomáhala vychovatelka školní družiny při odběru jídel. Bezpečnost žáků a dohled nad nimi zajišťovali v průběhu stravování pedagogičtí pracovníci podle stanoveného rozpisu.

Pro možnost posouzení kvality stravy byly pracovníci ČŠI zakoupeny oba druhy připravovaných jídel. Jejich teplota odpovídala platnému předpisu, jídlo bylo chutné.

Pro zkvalitnění poskytovaných stravovacích služeb se ředitel školy s vedoucí ŠJ dohodli, že názvy méně obvyklých jídel budou popsány v jídelním lístku včetně použitých surovin. Jídelní lístek je pravidelně zveřejňován na vývěsce ve ŠJ, na webových stránkách školy a na nástěnce v budově ZŠ s čtrnáctidenním předstihem.

Kvalita stravy je zajištěna, stížnost je nedůvodná.

Složení inspekčního týmu

(razítko)

Mgr. Dagmar Anschlagová, školní inspektorka

Mgr. Dagmar Anschlagová v. r.

Bc. Stanislava Krčková, kontrolní pracovnice

Bc. Stanislava Krčková v. r.

V Hradci Králové 16. října 2015



**Česká školní inspekce
Královéhradecký inspektorát**

VÝSLEDEK ŠETŘENÍ STÍŽNOSTI

Čj. ČŠIH-689/15-H

| | |
|---|---|
| Název právnické osoby vykonávající činnost školy | Základní škola a Mateřská škola, Hradec Králové - Kukleny, Pražská 198 |
| Sídlo | Pražská 198, Hradec Králové - Kukleny, 50004 |
| E-mail právnické osoby | zskukleny@zskukleny.cz |
| IČO | 70 886 091 |
| Identifikátor | 600 088 821 |
| Právní forma | Příspěvková organizace |
| Zastoupená | Mgr. Pavlem Hebelkou, ředitelem školy |
| Zřizovatel | Statutární město Hradec Králové |
| Místo inspekční činnosti | Zelená 1, Hradec Králové – Kukleny, 50004 |
| Termín inspekční činnosti | 15. října 2015 |

Šetření stížnosti se opíralo zejména o skutečnosti uvedené ve stížnosti, o výsledek šetření ve výše uvedené škole dne 15. října 2015 včetně přítomnosti pracovníků České školní inspekce (dále ČŠI) po celou dobu výdeje jídel pro školní stravování, o vyjádření ředitele školy, vedoucí školní jídelny (dále ŠJ) a o kontrolu příslušné dokumentace:

- Stížnost ze dne 23. září 2015 (anonymní)
- Zápis z jednání s Mgr. Pavlem Hebelkou, ředitelem Základní školy a Mateřské školy, Hradec Králové-Kukleny, Pražská 198
- Zápis z jednání s Miroslavou Voňkovou, vedoucí ŠJ Základní školy a Mateřské školy, Hradec Králové-Kukleny, Pražská 198
- Vnitřní řád ŠJ platný pro školní rok 2015/2016
- Výživové normy na období duben – září 2015
- Jídelní lístek za duben – září 2015
- Informace pro strážníky platné pro školní rok 2015/2016
- Sestava s počtem stravovaných osob za září 2015
- Dotaz zákonného zástupce na vysvětlení názvu italského jídla a možnosti změny vybraného jídla

Zápis z jednání s Mgr. Pavlem Hebelkou, ředitelem Základní školy a Mateřské školy, Hradec Králové-Kukleny, Pražská 198

Zúčastněné osoby:

- Mgr. Pavel Hebelka, ředitel Základní školy a Mateřské školy, Hradec Králové-Kukleny, Pražská 198
- Mgr. Dagmar Anschlagová, školní inspektorka
- Bc. Stanislava Krčková, kontrolní pracovnice

Na dotaz pracovníc ČŠI, zda ředitel školy řešil v poslední době připomínky, podněty nebo stížnosti týkající se poskytovaných stravovacích služeb ředitel školy uvedl, že dne 23. 9. 2015 obdržel e-mailem od zákonného zástupce dotaz, který vyplynul z jednání na schůzce třídních důvěrníků. Dotaz se týkal možnosti změny výběru jídla maximálně tři dny předem a vysvětlení italského názvu jídla rattatoile, který byl uveden v nabídce jídel. 25. září 2015 na dotaz odpověděl, že změna stravy koncem měsíce je programová záležitost, kterou nemůže školní jídelna ovlivnit. Vysvětlil složení surovin k dotazovanému jídlu a dále uvedl, že u neznámého názvu jídla bude v jídelním lístku vždy uvedena informace, z jakých surovin je pokrm připravován.

Na další dotaz o možnosti řešení připomínek ke stravování ředitel školy uvedl:

Žáci i zákonní zástupci mají možnost dle vnitřního řádu ŠJ kontaktovat s případnými dotazy vedoucí ŠJ i vedoucí kuchařku. Přímo ve škole mohou zákonní zástupci i žáci využívat k dotazům i připomínkám třídní schůzky zákonných zástupců, schůzky s třídními učiteli, s třídními důvěrníky a žákovský parlament. Tyto možnosti nikdo v minulém ani letošním školním roce nevyužil. Od pedagogických pracovníků ani od členů Spolku rodičů a přátel školy jsem nedostal po konání třídních schůzek se zákonnými zástupci žádnou informaci, která by se vztahovala ke školnímu stravování. Rodiče se mohou na třídních schůzkách vyjádřit ke všem záležitostem školy včetně stravování.

Dále ředitel školy uvedl, že kontrolu ve školní jídelně pravidelně provádí hygienická stanice. Každoročně je prováděn vnitřní audit, který provádí komplexní kontrolu ŠJ. Kromě toho pravidelně každé pondělí probíhají porady s vedoucí školní jídelny, na kterých se projednávají záležitosti týkající se školního stravování, a operativně se vše řeší.

Kvalitu a chutnost jídla kontroluje každý den nejen ředitel školy, ale i zaměstnanci školy, kteří vykonávají dohled nad žáky v průběhu stravování a ve školní jídelně se také stravují.

Školní stravování zajišťujeme také pro dvě mateřské školy, do dnešního dne se ani tam nevyskytly připomínky ke kvalitě stravy.

Datum a místo jednání:

15. října 2015, Základní škola a Mateřská škola, Hradec Králové-Kukleny,
Pražská 198

.....
Mgr. D. Anschlagová, školní inspektorka

.....
Bc. Stanislava Krčková, kontrolní pracovnice

.....
Mgr. Pavel Hebelka, ředitel Základní školy a Mateřské školy, Hradec Králové-Kukleny,
Pražská 198

Č.j.: 46001/022256/16/010/VLJ

PROTOKOL O KONTROLE Č. 1147/16/661

V souladu s ustanovením § 6 odst. 4 písm. o) zákona č. 582/1991 Sb. ve znění pozdějších předpisů a ustanovením § 84 odst. 2 písm. i) zákona č. 187/2006 Sb. ve znění pozdějších předpisů provedla 25.7.2016 Okresní správa sociálního zabezpečení Hradec Králové kontrolujícími Jaromírou Vlačíhovou a Dagmar Pekárkovou u zaměstnavatele Základní škola a Mateřská škola, Hradec Králové - Kukleny, Pražská 198, Hradec Králové - Kukleny, Pražská 198, variabilní symbol 6610109255, IČ 70886091 plánovanou kontrolu plnění povinností v nemocenském pojištění, v důchodovém pojištění a při odvodu pojistného na sociální zabezpečení a příspěvku na státní politiku zaměstnanosti (dále jen pojistné) stanovených zákonem č. 187/2006 Sb. ve znění pozdějších předpisů, zákonem č. 582/1991 Sb. ve znění pozdějších předpisů a zákonem č. 589/1992 Sb. ve znění pozdějších předpisů.

V souladu s ustanovením § 5 odst. 2 písm. b) zákona č. 255/2012 Sb., o kontrole (kontrolní řád), byla kontrola zahájena prvním kontrolním úkonem dne 7.7.2016, kterým bylo doručení oznámení o zahájení kontroly ze dne 7.7.2016, č.j. 46001/018344/16/010/VLJ.

Kontrola byla provedena v sídle OSSZ Hradec Králové, Slezská 839 s kontrolovaným obdobím od 1.9.2013 do 31.5.2016.

Předmětem kontroly není vlastní úhrada pojistného a včasnost této úhrady.

Kontrola byla provedena za přítomnosti paní Naděždy Kvasničkové, mzdové účetní.

Ke kontrole byly předloženy tyto účetní doklady a další podklady a písemnosti:

Plná moc, mzdové listy, pracovní smlouvy, dohody o provedení práce, dohody o pracovní činnosti, měsíční rekapitulace mezd, zásady odměňování z fondu FKSP, účet 521, podklady pro výpočet nemocenských dávek, kopie ELDP za rok 2013, 2014, 2015,

Počet zaměstnanců k poslednímu kalendářnímu dni kontrolovaného období: 71

Počet mzdových listů vedených v kontrolovaném období: 325

Údaje o zaměstnavateli uvedené v registru zaměstnavatelů souhlasí se skutečností.

Použité zkratky: ELDP – evidenční listy

r.č. – rodné číslo

Kontrolní zjištění:

1. Plnění povinností v nemocenském pojištění

Počet zkontrolovaných pojistných vztahů 217 za celé kontrolované období.

2. Plnění povinností v oblasti pojistného

Bylo zkontrolováno stanovení vyměřovacích základů pro odvod pojistného na sociální zabezpečení a příspěvku na státní politiku zaměstnanosti a pojistného za všechny kalendářní měsíce kontrolovaného období, nebyly zjištěny nedostatky.

3. Plnění povinností v důchodovém pojištění

Počet zkontrolovaných pojistných vztahů 124.

Zaměstnavatel vede evidenční listy pro zákonem stanovený okruh pojištěnců účastných důchodového pojištění.

Počet prověřených stejnopisů evidenčních listů:

| | |
|----------------------------------|----|
| - se mzdovými listy za rok 2013: | 51 |
| - se mzdovými listy za rok 2014: | 49 |
| - se mzdovými listy za rok 2015: | 62 |

nebyly zjištěny nedostatky

Při kontrole byla provedena oprava ELDP za rok 2014 u paní Daniely Sardar, r.č.: 8752024083 - oprava průběhu pojištění a vyloučených dob. Zaměstnavatel porušil ustanovení § 38 odst. 4 zákona č. 582/1991 Sb., ve znění pozdějších předpisů, tj. na ELDP uvedl nesprávné údaje.

Zaměstnavatel byl v kontrolovaném období vyzván k potvrzení údajů potřebných pro řízení o přiznání důchodu dle ustanovení § 83 odst. 2 zákona č. 582/1991 Sb., ve znění pozdějších předpisů. Nebyly zjištěny nedostatky. V kontrolovaném období zaměstnavatel nezaměstnával žádného zaměstnance, kterému byl přiznán starobní důchod podle ustanovení § 31 zákona č. 155/1995 Sb., ve znění pozdějších předpisů, který ještě nedosáhl důchodového věku.

Závěr

Zaměstnavatel poskytl potřebnou součinnost k řádnému provedení kontroly.

Zaměstnavatel byl informován o povinnosti uschovávat mzdové listy, účetní záznamy a další doklady pro účely důchodového pojištění v souladu s ustanovením § 35a odst. 4 a 5 zákona č. 582/1991 Sb. ve znění pozdějších předpisů, pro účely nemocenského pojištění v souladu s ustanovením § 96 zákona č. 187/2006 Sb. ve znění pozdějších předpisů a pro účely stanovení a výše pojistného v souladu s ustanovením § 22c zákona č. 589/1992 Sb. ve znění pozdějších předpisů. V případě zániku zaměstnavatele bez právního nástupce před uplynutím doby úschovy dokladů, je zaměstnavatel povinen zajistit po tuto dobu úschovu záznamů a sdělit okresní správě sociálního zabezpečení místo, na kterém budou záznamy uloženy.

Posledním kontrolním úkonem předcházejícím vyhotovení protokolu o kontrole bylo vrácení všech kontrolovaných podkladů a písemností zaměstnavateli dne 25.7.2016.

Poučení

Proti kontrolním zjištěním uvedeným v protokolu o kontrole může kontrolovaný zaměstnavatel podat dle ustanovení § 13 zákona č. 255/2012 Sb., o kontrole (kontrolní řád), námitky ve lhůtě do 15 dnů ode dne doručení protokolu o kontrole Okresní správě sociálního zabezpečení Hradec Králové. Námitky se podávají písemně a musí z nich být zřejmé, proti jakému kontrolnímu zjištění směřují, a musí obsahovat odůvodnění nesouhlasu s tímto kontrolním zjištěním. Zaměstnavatel se může také práva podat námitky proti kontrolním zjištěním popsáním v protokolu o kontrole vzdát.

Protokol byl vyhotoven ve dvou stejnopisech.

V Hradci Králové dne 25.7.2016

Jaromíra Vlačíhová
(jméno a příjmení kontrolního pracovníka)

"vlastní rukou"

„Za správnost vyhotovení“

Alena Dvořáková

Rozdělovník:

- Okresní správa sociálního zabezpečení Hradec Králové
- Základní škola a Mateřská škola Hradec Králové – Kukleny



HRADEC KRÁLOVÉ

STATUTÁRNÍ MĚSTO HRADEC KRÁLOVÉ, ČESKOSLOVENSKÉ ARMÁDY 408, 502 00 HRADEC KRÁLOVÉ

CELÁ ZPRÁVA JE

VE ŠKEDNÍČKÁCH ÚČETNÍCVÍ
ŠKOLY

ODBOR INTERNÍHO AUDITU A KONTROLY MAGISTRÁTU MĚSTA

NAŠE ZNAČKA: MMHK/223407/2015/AK/Tre
POŘADOVÉ ČÍSLO KONTROLY: 16/2015

využít č. 1

Z Á Z N A M

o výsledku veřejnosprávní kontroly

realizované na základě § 9 zákona č. 320/2001 Sb., o finanční kontrole ve veřejné správě
a o změně některých zákonů,
s odkazem na § 3 odst. 2 zákona č. 255/2012 Sb., o kontrole (kontrolní řád)

u příspěvkové organizace: **Základní škola a Mateřská škola, Hradec Králové –
Kukleny, Pražská 198**
sídlo: Pražská 198, 500 04 Hradec Králové
IČO: 708 86 091

Cílem kontroly bylo opatřit podklady pro posouzení:

- spolehlivosti a účinnosti vnitřního kontrolního systému,
 - hospodaření s veřejnými prostředky,
 - úplnosti a průkaznosti účetnictví
- za účelem schválení účetní závěrky Radou města Hradec Králové.

Prověřované období: rok 2015 a související období.

Příspěvkovou organizaci zastupovala:

Mgr. Pavel Hebelka – ředitel, ☎ 731 489 791, e-mail hebelka@zskukleny.cz,
Alena Poživilová – hospodářka, ☎ 495 535 592, e-mail pozivilova@zskukleny.cz,
Miroslava Kratochvílová – účetní školy.

Kontrolu provedla:

Ing. Růžena Trelová – interní auditor MMHK, ☎ 495 707 404, e-mail: Ruzena.Trelava@mmhk.cz.

Obsah:

| | |
|-----------------------------------|----|
| 1. ÚVOD | 2 |
| 2. VNITŘNÍ KONTROLNÍ SYSTÉM | 2 |
| 3. INVENTARIZACE | 3 |
| 4. VÝNOSY | 5 |
| 5. NÁKLADY | 12 |
| 6. POKLADNA | 35 |
| 7. ZÁVĚR | 36 |

WWW.HRADECKRALOVE.ORG

6.4 VYHOTOVOVÁNÍ ÚČETNÍCH DOKLADŮ BEZ ZBYTEČNÉHO ODKLADU PO ZJIŠTĚNÍ SKUTEČNOSTÍ, KTERÉ SE JIMI ZACHYCUJÍ

Zákon č. 563/1991 Sb., o účetnictví uvádí:

§ 11 odst. 2) Účetní jednotky jsou povinny vyhotovovat účetní doklady bez zbytečného odkladu po zjištění skutečností, které se jimi zachycují...

Namátkovou kontrolou bylo ověřeno, že škola vyhotovuje účetní doklady bez zbytečného odkladu po zjištění skutečností, které se jimi zachycují.

7 ZÁVĚR

Statutární město Hradec Králové poskytuje příspěvkové organizaci Základní škola a Mateřská škola, Hradec Králové – Kukleny, Pražská 198 ze svého rozpočtu neinvestiční příspěvek na provoz. Pro rok 2015 byl schválen příspěvek v celkové výši 5.861.493 Kč.

V organizaci je zaveden vnitřní kontrolní systém. Kontrolou u namátkově vybraného vzorku operací bylo ověřeno, že účetnictví školy je úplné a poskytuje věrný a poctivý obraz předmětu účetnictví.

Počet stran záznamu: 36



Záznam zpracovala dne: 10. 02. 2016
Ing. Růžena Trelová

Ing. Sulová

S tímto záznamem byl seznámen a záznam převzal Mgr. Pavel Hebelka – ředitel školy
**Základní škola a Mateřská škola,
Hradec Králové - Kukleny
Pražská 198
500 04 Hradec Králové**

datum a podpis

Rozdělovník:
výtisk č. 1 pro: Základní škola a Mateřská škola, Hradec Králové –
Kukleny, Pražská 198
Mgr. Pavel Hebelka – ředitel školy
výtisk č. 2 pro: Statutární město Hradec Králové
Odbor interního auditu a kontroly magistrátu města
kopie pro: Statutární město Hradec Králové
Odbor školství a volnočasových aktivit dětí a mládeže



HRADEC KRÁLOVÉ

STATUTÁRNÍ MĚSTO HRADEC KRÁLOVÉ, ČESKOSLOVENSKÉ ARMÁDY 408, 502 00 HRADEC KRÁLOVÉ

ODBOR ŠKOLSTVÍ A VOLNOČASOVÝCH AKTIVIT DĚTÍ A MLÁDEŽE MAGISTRÁTU MĚSTA

Č.J.: MMHK/099936/2016
SZ MMHK/041802/2016/3
VYŘIZUJE: Bc. Jitka Řeháková
TELEFON: 495 707 702
EMAIL: Jitka.Rehakova@mmhk.cz

DATUM: 21. 6. 2016

Výtisk č.: 1

PROTOKOL č. 04/2016

O výsledku veřejnosprávní kontroly na místě, která byla provedena ve smyslu zákona č. 320/2001 Sb., o finanční kontrole ve veřejné správě a zákona č. 255/2012 Sb., o kontrole (kontrolní řád), v platném znění,

u příspěvkové organizace: **Základní škola a Mateřská škola, Hradec Králové - Kukleny, Pražská 198**
sídlo: Pražská 198, Hradec Králové, 500 04
IČO: 70886091

Pověření ke kontrole na místě číslo 04/2016 vydala dne 11. 5. 2016 Ing. Alena Synková, vedoucí odboru školství a volnočasových aktivit dětí a mládeže, pod č. j.: MMHK/099889/2016.

Kontrola na místě se uskutečnila v sídle příspěvkové organizace průběžně ve dnech 18. 5. 2016 až 20. 5. 2016.

Předmět kontroly:

1. kontrola čerpání prostředků ze státního rozpočtu za rok 2015
2. kontrola čerpání finančních prostředků z provozního rozpočtu školy za rok 2015
3. dodržování schvalovacích a procesních postupů dle zákona č. 250/2000 Sb., v platném znění
4. kontrola pracovní právní dokumentace školy.

Kontrolované období: rok 2015

Kontrolovanou osobu zastupoval: Mgr. Pavel Hebelka, ředitel školy

Kontrolu provedly na základě pověření č. 04/2016:

| | |
|---|---------------------------|
| kontrolní skupina (čerpání prostředků ze SR a pracovní právní dokumentace): | |
| Ing. Kateřina Snopková | vedoucí kontrolní skupiny |
| Ing. Pavlína Havelková | členka kontrolní skupiny |
| Bc. Alica Kynčlová | členka kontrolní skupiny |
| Bc. Jitka Řeháková | členka kontrolní skupiny |

| | |
|---|---------------------------|
| kontrolní skupina (čerpání prostředků z provozního rozpočtu školy): | |
| Ivana Stránská | vedoucí kontrolní skupiny |
| Jana Křivská | členka kontrolní skupiny |

Obsah:

| | |
|---|----|
| 1. Čerpání prostředků ze státního rozpočtu za rok 2015 | 2 |
| 2. Čerpání finančních prostředků z provozního rozpočtu za rok 2015..... | 5 |
| 3. Pracovní právní dokumentace školy | 9 |
| 4. Závěrečná shrnutí a návrh opatření | 12 |
| 5. Poučení | 14 |
| 6. Ukončení kontroly..... | 14 |

1. KONTROLA ČERPÁNÍ PROSTŘEDKŮ ZE STÁTNÍHO ROZPOČTU ZA ROK 2015

Kontrola čerpání prostředků ze státního rozpočtu za rok 2015 byla zahájena dne 18. 5. 2016 předáním pověření č. j. MMHK/099889/2016, ze dne 11. 5. 2016 panu řediteli Mgr. Pavlu Hebelkovi v budově Základní školy a Mateřské školy, Hradec Králové - Kukleny, Pražská 148.

Kontrola se zaměřila:

- na správnost Výkazu Škol (MŠMT) P1-04 o zaměstnancích a mzdových prostředcích v regionálním školství za 1. – 4. čtvrtletí 2015,
- na správnost údajů o použití finančních prostředků poskytnutých v roce 2015 na přímé výdaje na vzdělávání včetně rozvojových programů,
- na správnost Finančního vypořádání dotací poskytnutých krajem – část A. Finanční vypořádání dotací ze státního rozpočtu podle vyhlášky č.367/2015 Sb.,
- na návaznost skutečně vykázaných ukazatelů dle mzdových sestav a účetnictví,
- na použití prostředků poskytnutých na ostatní neinvestiční výdaje,
- na využití účelové dotace poskytnuté na čerpání řádné dovolené po skončení mateřské dovolené.

1.1 Vyžádané podklady

- Statistický výkaz P1-04 za rok 2015
- Mzdová sestava VEMA S026 – počítačový výstup pro zpracování mezd – podklad pro sestavení výkazu Škol (MŠMT) P1-04
- Sestava VEMA S008 - Rozúčtování mezd – podklad pro zaúčtování mezd
- Sestava nákladů a výnosů za prostředky čerpané ze SR
- Hlavní účetní kniha
- Účtový rozvrh platný pro kontrolovaný rok
- Výplatní lístky pracovnice, která čerpala řádnou dovolenou po skončení mateřské dovolené

1.2 Kontrola čerpání mzdových prostředků

Dle upraveného rozpočtu přímých NIV k 8. 10. 2015 bylo škole poskytnuto ze státního rozpočtu na přímé NIV celkem 18 713 200 Kč, z toho na platy 13 497 800 Kč a na ostatní osobní náklady 80 000 Kč. Ze státního rozpočtu byly dále škole poskytnuty prostředky z rozvojových programů UZ 33 052 „Zvýšení platů pracovníků regionálního školství“ v celkové výši 473 175 Kč, z toho na platy 350 500 Kč, a UZ 33 061 „Zvýšení odměňování pracovníků regionálního školství v roce 2015“ v celkové výši 94 392 Kč, z toho na platy 69 920 Kč.

Čerpání mzdových prostředků bylo kontrolováno ze mzdových sestav S008 – Rozúčtování mezd. Sestava je vedena dle středisek a za organizaci celkem. Každá součást školy má své středisko, zvlášť jsou vedeni pedagogičtí a nepedagogičtí pracovníci. Středisky jsou zároveň odděleny zdroje financování (státní rozpočet, doplňková činnost, ostatní zdroje, ESF) v jednotlivých součástech školy. Samostatná střediska mají rozvojové programy UZ 33 052 a UZ 33 061.

Kontrola se zaměřila na čerpání mzdových prostředků, jak je vykázáno ve statistickém výkazu P1-04. Ze státního rozpočtu škola vyčerpala na platy 13 918 220 Kč a na OON 80 000 Kč. Z ostatních zdrojů bylo vyplaceno 38 000 Kč. V doplňkové činnosti bylo vyplaceno 79 356 Kč. OON z doplňkové činnosti činily 206 610 Kč a z ostatních zdrojů 220 721 Kč.

Škola čerpala na platy finanční prostředky ve výši 10 197 Kč z projektů OP VK Zvyšování kvality ve vzdělávání UZ 33 058. Tyto prostředky jsou v Sestavě S008 zahrnuty pod střediskem Pedagogové ZŠ UZ 33 353. Ředitelem školy bylo vysvětleno, že se jedná o prostředky pro pedagogické pracovníky, kteří zastupovali své kolegy v době, kdy se účastnili školení v rámci projektu. Tyto prostředky byly v sestavě vepsány hospodářkou školy. V účetnictví tyto prostředky nejsou vedeny odděleně.

Škola předložila sestavu nákladů a výnosů za UZ 33 353, UZ 33 052 a UZ 33 061, ze které je patrné dodržení závazných ukazatelů, ale z Hlavní účetní knihy nelze určit zdroj financování, prostředky státního rozpočtu nejsou vedeny odděleně. Hlavní účetní kniha navazuje na výkaz P1-04 za organizaci celkem v čerpání platů a OON dohromady ze všech zdrojů financování. Z Hlavní účetní knihy není možné určit finanční prostředky čerpané na platy a na OON odděleně.

Z rezervy obce III byl škole posílen rozpočet o 25 600 Kč na čerpání řádné dovolené po mateřské dovolené. Použití těchto prostředků bylo zkontrolováno z výplatních listků.

1.3 Kontrola čerpání prostředků na ostatní neinvestiční výdaje (ONIV)

Další samostatnou částí kontroly bylo čerpání prostředků z ostatních neinvestičních nákladů z přímých NIV. Škola na zákonné odvody a ONIV v roce 2015 obdržela částku 5 135 400 Kč. Dle sestavy nákladů a výnosů byl ze státního rozpočtu placen nákup učebnic, učebních pomůcek a ochranných pracovních pomůcek ve výši 340 910 Kč. Náklady na vzdělávání zaměstnanců a na plaveckou výuku hrazené z ONIV činily 17 600 Kč. Škola z prostředků státního rozpočtu dále hradila cestovné 10 641 Kč.

Škola předložila ke kontrole faktury a pokladni doklady za nákupy učebních pomůcek, ochranných pracovních pomůcek a platby za vzdělávání zaměstnanců.

Kontrolované faktury byly opatřeny interními doklady s uvedením čísla došlé faktury, popisem služby nebo předmětu nákupu, účetní předkontací a částkou. Jsou podepsány ředitelem školy a účetní. Faktury jsou opatřeny dokladem o předběžné, průběžné a následné kontrole.

Byly zkontrolovány vybrané faktury a pokladní doklady:

| Číslo dokladu | Popis | Částka |
|---------------|--|-------------|
| FP 962 | Pracovní oděvy v ZŠ | 7 000 Kč |
| FP 1022 | Učební pomůcky – roční období pro ZŠ | 6 514 Kč |
| FP 321 | Učební pomůcky – výchovná sada pro zdravou výživu a hygienu pro MŠ | 3 249 Kč |
| PO 350 | Učební pomůcka - mapy | 10 560 Kč |
| FP 1012 | Učební pomůcka – stavebnice Lego pro ZŠ | 17 050 Kč |
| FP 1177 | DVPP – školení k interaktivní tabuli | 9 413,80 Kč |
| FP 550 | Pracovní obuv pro ŠJ | 7 377,37 Kč |
| FP 390 | DVPP – Neklidné a nesoustředěné děti | 200 Kč |
| FP 416 | UP výukový SW Anatomie člověka | 7 700 Kč |
| FP 803 | Plavecká škola | 12 040 Kč |

Z prostředků ONIV lze hradit náhrady za prvních 14 dní pracovní neschopnosti, v roce 2015 tyto náhrady činily 39 538 Kč.

1.4 Kontrola přidělu do FKSP

Dále byl kontrolován přiděl do fondu kulturních a sociálních potřeb. Za organizaci celkem bylo z přímých NIV přiděleno do FKSP 135 423 Kč, což je o 49,62 Kč více než 1% z vyplacených platů a náhrad za nemoc.

Z rozvojového programu UZ 33 052 bylo do FKSP přidělena částka 3 505 Kč a z rozvojového programu UZ 33 061 částka 699 Kč. Tyto částky odpovídají stanoveným závazným ukazatelům.

1.5 Kontrolní zjištění a doporučení

Kontrolou bylo zjištěno, že:

- škola čerpá prostředky státního rozpočtu **účelně**,
- Státní statistický výkaz Škol (MŠMT) P1-04 o zaměstnancích a mzdových prostředcích v regionálním školství za rok 2015 **byl vyplněn podle** mzdových sestav, ve kterých bylo ručně opraveno čerpání prostředků poskytnutých z ESF,
- prostředky přímých NIV UZ 33 353 nejsou v Hlavní účetní knize vedeny odděleně. Škola nevyužívá pro tyto prostředky analytické členění účetní evidence,
- Rozvojové programy UZ 33 052 a UZ 33 061 jsou v Hlavní účetní knize vedeny odděleně,
- prostředky poskytnuté z rezervy obce III byly použity na stanovený účel,
- Finanční vypořádání dotací poskytnutých krajem – část A. Finanční vypořádání dotací ze státního rozpočtu podle vyhlášky č.367/2015 B)Sb. **bylo vyplněno** na základě sestav nákladů a výnosů za jednotlivá UZ,
- do FKSP bylo přiděleno více prostředků než je 1% z vyplacených platů a náhrad za nemoc.

Doporučení:

- do mzdových sestav by škola neměla ručně zasahovat, výkaz P1-04 pak neodpovídá mzdovým podkladům. Pokud je nutná oprava nebo doplnění, škola vytvoří doklad, ve kterém odůvodní situaci, doklad bude podepsán ředitelem školy,
- pro následující účetní období ukládáme řediteli školy, aby zajistil vyžití středisek v účetnictví pro jednotlivé součásti organizace a zdroje financování rozlišovat pomocí analytické evidence tak, aby v Hlavní účetní knize byly prostředky státního rozpočtu vedeny odděleně,
- přiděl do FKSP musí být 1 % z vyplacených platů a náhrad za nemoc, pokud škola přeúčtovává během roku finanční prostředky do jiných zdrojů, musí účetně přesunout i přiděl do FKSP.

2. ČERPÁNÍ FINANČNÍCH PROSTŘEDKŮ Z PROVOZNÍHO ROZPOČTU ŠKOLY ZA ROK 2015

Kontrola čerpání finančních prostředků z provozního rozpočtu školy za rok 2015 byla zahájena dne 19. 5. 2016 předáním pověření č. j. MMHK/099889/2016, ze dne 11. 5. 2016 panu řediteli Mgr. Pavlu Hebelkovi v budově Základní školy a Mateřské školy, Hradec Králové - Kukleny, Pražská 198.

Kontrola se zaměřila na:

- Čerpání příspěvku na provoz k 31. 12. 2015
- Čerpání účelových dotací k 31. 12. 2015
- Hospodaření s fondem investic k 31. 12. 2015
- Kontrola účtování odpisů u nově zakoupeného investičního majetku
- Kontrola způsobu vybírání stravného
- Kontrola zaúčtování nově nakoupeného majetku k 31. 12. 2015
- Kontrola náležitostí dle zákona č. 320/2001 Sb., o finanční kontrole ve veřejné správě a prováděcí vyhlášky k zákonu o finanční kontrole č. 416/2004 Sb.

2.1 Vyžádané podklady

- Účtový rozvrh 2015
- Hlavní účetní kniha k 31. 12. 2015
- Výsledovky za jednotlivá střediska
- Faktury
- Pokladní doklady
- Doklady týkající se účtování stravného
- Obraty účtů majetkových a fondu investic

2.2 Kontrola čerpání příspěvku na provoz za rok 2015

Na rok 2015 byl pro ZŠ a MŠ Hradec Králové - Kukleny v rozpočtu města Hradec Králové schválen finanční příspěvek na provoz v celkové výši 4 954 942 Kč z toho:

| | |
|------------------------|--------------|
| - provoz ZŠ | 3 102 455 Kč |
| - provoz MŠ Plačice | 443 980 Kč |
| - provoz MŠ Markova | 305 280 Kč |
| - provoz ŠJ | 827 751 Kč |
| - školní hřiště | 85 000 Kč |
| - Internet pro seniory | 190 476 Kč |

Dne 10. 11. 2015 byla v radě města schválena rozpočtová změna - účelová dotace na didaktické pomůcky v částce 16 000 Kč.

Hospodářský výsledek za rok 2014 v celkové výši 7 220,40 Kč, z toho 5 018,02 Kč z doplňkové činnosti, byl převeden se souhlasem zřizovatele do fondu rezervního.

Základní škola, mateřská škola, školní jídelna a účelové dotace jsou v účetnictví, z důvodu přehlednosti, členěny dle středisek.

2.3 Kontrola čerpání účelových dotací za rok 2015

Běžné výdaje:

- Účelový příspěvek na prevenci kriminality školního hřiště ve výši 85 000 Kč byl čerpán průběžně během roku na:

- mzdové náklady na správce hřiště ve výši 63 095 Kč
- materiál ve výši 6 780 Kč
- opravy a udržování ve výši 15 125 Kč

- Účelový příspěvek na didaktické pomůcky ve výši 16 000 Kč byl vyčerpan v plné výši, částkou 10 086 Kč dofinancován z provozního rozpočtu školy.
- Účelový příspěvek na Internet pro seniory ve výši 190 476 Kč byl usnesením RM dne 8. 12. 2015 a ZM dne 15. 12. 2015 z důvodu neuskutečnění 2 kurzů snížen na částku 95 238 Kč.

Zbývajících část příspěvku byla průběžně čerpána v souladu s účely poskytnutí dotace.

2.4 Kontrola hospodaření s investičním fondem k 31. 12. 2015

Počáteční stav fondu investic k 01. 01. 2015 činil 265 366,34 Kč.

Fond investic byl tvořen:

- odpisy ve výši 341 097 Kč
- dotací na topné okruhy od zřizovatele ve výši 300 000 Kč.

Čerpání fondu investic bylo na:

- topné okruhy ve výši 290 075 Kč
- vratka z dotace od zřizovatele ve výši 9 925 Kč
- herní prvek Hnízdo ve výši 129 008 Kč
- herní prvek Prolézačka ve výši 90 362,80 Kč
- mycí stroj ve výši 40 994,80 Kč
- opravu údržbu v celkové výši 230 000 Kč.

Zůstatek fondu investic k 31. 12. 2015 činí 116 097,74 Kč.

2.5 Kontrola odpisování nově nakoupeného majetku v roce 2015

V případě nabytí dlouhodobého hmotného majetku se zahajuje jeho odpisování 1. dnem měsíce, který následuje po měsíci, ve kterém došlo k jeho zařazení do užívání.

1. hrací prvek Prolézačka ve výši 90 362,80 Kč, zařazení na účet 022 v červnu, odpis od srpna
V tomto případě měl majetek zůstat na účtu 042 – Nedokončený hmotný majetek a v okamžiku uvedení do užívání teprve zařazen na účet 022 a poté odepisován.

2. mycí stroj ve výši 40 994,80 Kč, zařazení na účet 022 v říjnu, odpis od srpna
3. hrací prvek Hnízdo ve výši 129 008 Kč, zařazení na účet 022 v říjnu, odpis od června
K bodu 2. a 3. - Majetek byl odepisován dříve, než došlo k jeho zařazení na účet 022.

4. topné okruhy ve výši 290 075 Kč, zařazení na účet 022 v říjnu, odpis od října.
Odepisování majetku mělo být účtováno do nákladů od listopadu.

5. mycí stroj, na jehož nákup škola čerpala prostředky fondu investic ve výši 45 098,90 Kč
v prosinci 2014, byl na účet 022 zařazen až v říjnu 2015. Odepisován byl již od ledna 2015.

Kontrolní zjištění

Ve všech případech nově nakoupeného investičního majetku došlo k nedodržení znění Českého účetního standardu č. 708 Odpisování dlouhodobého majetku a 710 Dlouhodobý nehmotný a hmotný majetek.

2.6 Účtování stravného

Byla provedena namátková kontrola účtování stravného:

- daňový doklad č. 101 vystavený dne 5. 5. 2015
- daňový doklad č. 100 vystavený dne 30. 4. 2015
- měsíční hlášení hospodaření za období 1. 4. - 30. 4. 2015
- aktuální přeplatky strávníků k 31. 12. 2015
- inventura účtu 324300 k 31. 12. 2015

Škola má zvláštní bankovní účet pouze na stravné, kam rodiče zasílají zálohy stravného. Z tohoto účtu jsou hrazeny vratky stravného. Na základě podkladu vedoucí ŠJ zadává účetní školy příkaz k převodu finančních prostředků ze stravovacího účtu na účet provozní k úhradě faktur za potraviny.

Zaúčtování měsíčního stravného předpisem škola neprovádí. Stravné zaslané na stravovací účet účetní školy každý měsíc zaúčtuje na účty MD 241 a D 324300.

Vedoucí školní jídelny měsíčně připraví účetní školy Daňovou rekapitulaci všech strávníků za dané období. Na základě Daňové rekapitulace účetní školy vystaví fakturu-interní doklad za strávníky, kteří hradí plnou cenu oběda, tj. vlastní důchodci, cizí stravníci, zaměstnanci, děti a žáci za neodhlášené obědy nebo v době nemoci a dále děti a žáci, kteří hradí pouze potraviny. Cizím strávníkům, kteří odnáší oběd v jídlonosiči, se počítá DPH 15%.

Cizím strávníkům, kteří se stravují přímo v jídelně školy, se počítá DPH 21%.

Dětem/žákům, kteří hradí oběd v plné výši – neodhlášené obědy nebo nemoc se počítá DPH 15 % (odnos obědu v jídlonosiči).

Plná cena oběda (potraviny, provozní a mzdová režie), uvedená na faktuře, je zaúčtována na účty D 602, D 343 (dopočítáno DPH 15% nebo 21%) a MD 324300.

Účet 324300 slouží k evidenci stravného (potraviny, provozní a mzdová režie). Vedoucí ŠJ měsíčně zjišťuje dle třídních knih, zda byl dítěti/žáku vydán oběd za plnou cenu nebo měl nárok na úhradu pouze potravinové režie. Na základě toho vystaví vedoucí ŠJ sestavu Daňovou rekapitulaci, kde je uvedeno kolik obědů bude strávníkům účtováno za plnou cenu a kolik pouze za cenu potravin, rozděleno podle věku dětí/žáků.

Spotřeba potravin je účtována na základě Měsíčního hlášení hospodaření skladu, kde je uvedena spotřeba potravin dle jednotlivých druhů strávníků.

Zaúčtování potravin:

Faktura přijatá MD 111/D 321

Příjem potravin na sklad MD 112/D111

Spotřeba potravin MD 50133/112

Stav účtu 324300 k 31. 12. 2015 ve výši 464 824,53 Kč souhlasí s evidencí vedoucí ŠJ – Aktuální přeplatky strávníků.

2.7 Kontrola zaúčtování nově nakoupeného DDHM k 31. 12. 2015

Kontrola se zaměřila na návaznost majetkových a nákladových účtů u nově zakoupeného DDHM do 40 000 Kč a DDNM do 60 000 Kč:

| | |
|--|----------------------|
| obraty účtu 028 strany MD v částce | 616 033,05 Kč |
| V tom zaúčtován - převod majetku od zřizovatele v částce | - 16 729,00 Kč |
| - převod majetku, původně zařazeného jako investice | - 78 285,60 Kč |
| | <u>567 823,25 Kč</u> |
| Obraty účtu 558 strany MD v částce | 567 823,25 Kč |

2.8 Kontrola náležitostí dle zákona č. 320/2001 Sb., o finanční kontrole ve veřejné správě a prováděcí vyhlášky k zákonu o finanční kontrole č. 416/2004 Sb.

Namátkovou kontrolou přijatých faktur a pokladních dokladů bylo zjištěno, že kontrolní systém školy splňuje náležitosti dle zákona č. 320/2001 Sb., o finanční kontrole ve veřejné správě a prováděcí vyhlášky k zákonu o finanční kontrole č. 416/2004 Sb.

2.9 Kontrolní zjištění a doporučení

Kontrolou bylo zjištěno, že:

- školní jídelna **nemá** dlužníky,
- ve všech případech nově nakoupeného investičního majetku došlo k nedodržení znění Českého účetního standardu č. 708 Odepisování dlouhodobého majetku a č. 710 Dlouhodobý nehmotný a hmotný majetek.

3. KONTROLA PRACOVNĚ PRÁVNÍ DOKUMENTACE ŠKOLY

Kontrola pracovně právní dokumentace školy byla zahájena dne 17. 5. 2016 předáním pověření č. j. MMHK/099889/2016, ze dne 11. 5. 2016 panu řediteli Mgr. Pavlu Hebelkovi v budově Základní školy a Mateřské školy, Hradec Králové - Kukleny, Pražská 198.

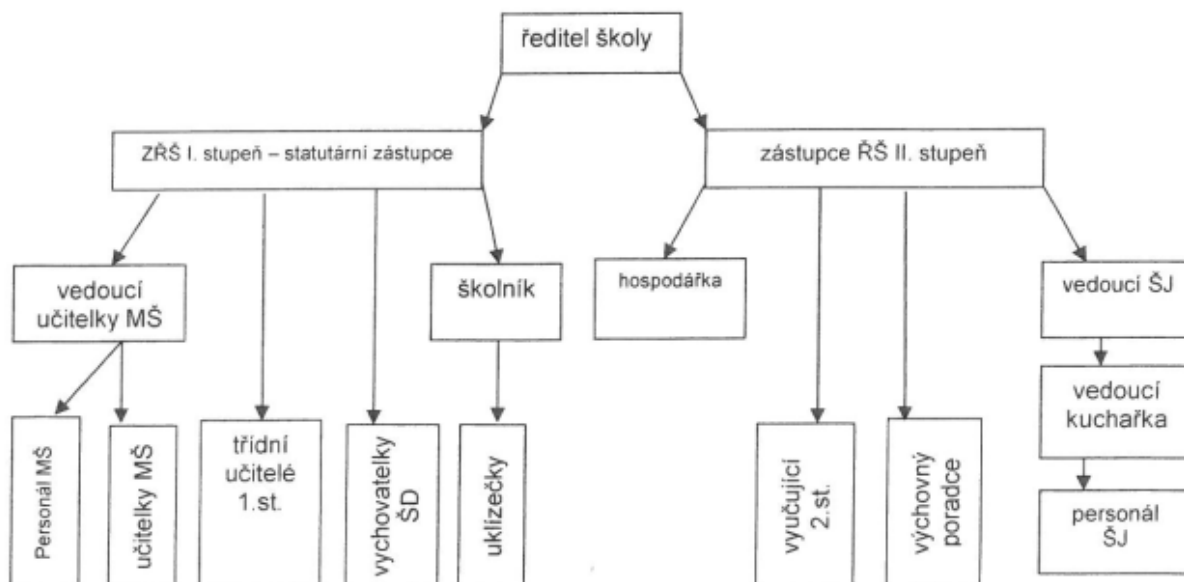
3.1 Vyžádané podklady

- Organizační a pracovní řád školy
- Vnitřní platový předpis
- Školní řád školy
- Směrnice k čerpání dovolené

3.2 Kontrola dokumentace školy

Organizační a pracovní řád

1. Zřízení organizace
2. Předmět činnosti
3. Statutární orgány
4. Akty řízení
5. Delegování pravomocí
6. Spolupráce s odbornou organizací
7. Organizační schéma školy



8. Pracovníci
9. Ředitel školy
10. Zástupci ředitele školy
11. Ostatní zaměstnanci
12. Dokumentace
13. Předávání a přijímání pracovních funkcí
14. Archivování písemností
15. Telefon, fax, e-mail
16. Evidence majetku
17. Pokladní agenda
18. Pedagogická dokumentace
19. Školy v přírodě, lyžařské kurzy, výlety, exkurze
20. Personalistika
21. Pracovní doba pedagogických zaměstnanců ZŠ
22. Účinnost

Směrnice nabyla účinnosti od 28. 8. 2009.

Školní řád

A. Ustanovení pro učitele, rodiče a žáky

1. Práva a povinnosti žáků ve škole.
2. Práva a povinnosti zákonných zástupců žáků ke škole
3. Pravidla vzájemných vztahů žáků a zákonných zástupců žáků s pedagogickými pracovníky.
4. Režim školy.
5. Docházka do školy.
6. Obecné zásady.
7. Podmínky zajištění bezpečnosti a ochrany zdraví žáků a jejich ochrany před sociálně patologickými jevy a před projevy diskriminace, nepřátelství nebo násilí
 - bezpečnost a ochrana zdraví žáků,
 - ochrana před sociálně patologickými jevy.
8. Podmínky zacházení s majetkem školy ze strany žáků.
9. Vnitřní řád školní družiny.

B. Pravidla pro hodnocení výsledků vzdělávání žáků

1. Hodnocení průběhu a výsledků vzdělávání a chování ve škole a na akcích pořádaných školou.
2. Zásady a pravidla pro sebehodnocení žáků.
3. Stupně hodnocení prospěchu a chování v případě použití klasifikace, zásady pro používání slovního hodnocení
 - chování žáka,
 - výsledky vzdělávání žáka,
 - hodnocení žáka,
 - klasifikace výsledků žáka,
 - klasifikace předmětů,
 - zásady pro používání slovního hodnocení,
 - způsob hodnocení žáků se speciálními vzdělávacími potřebami.

Ačkoli je dokument školy podrobně zpracovaný a obsahuje náležitosti uvedené v ustanovení § 30 školského zákona, chybí v něm náležitosti týkající se organizace provozu mateřských škol. Dokument je dostupný pouze na webových stránkách základní školy. Jeho účinnost je od 01. 09. 2014.

Platové poměry zaměstnanců a princip odměňování (vnitřní platový předpis)

Obsah směrnice:

Přehled předpisů a odměňování (výčet platných právních předpisů)

Příplatek za vedení

- zástupce ředitele (2. st. řízení - dle počtu tříd od 15% do 40%)
- vedoucí vychovatelka (1. st. řízení - dle počtu podřízených zaměstnanců 5% až 30%)
- školník (1. st. řízení - dle počtu zaměstnanců 5% až 30%)
- vedoucí učitelka MŠ (1. st. řízení - dle počtu zaměstnanců 5% až 30%)
- vedoucí ŠJ (1. st. řízení - dle počtu zaměstnanců 5% až 30%)
- vedoucí kuchařka (0. st. řízení - dle počtu zaměstnanců 5% až 15%)

Zvláštní příplatek

- třídní učitel (podle počtu žáků ve třídě od 400 do 550 Kč)
- učitel v DX třídě - 300 Kč

Osobní příplatek

- mateřská škola (kritéria pro pedagogické a nepedagogické pracovníky)
- kritéria pro přiznání osobního příplatku v základní škole (členové pedagogického vedení - pedagogičtí pracovníci školy - členové nepedagogického vedení - nepedagogičtí pracovníci)

Specializační příplatek (stanovené rozpětí 1000 až 2000 Kč)

- výchovný poradce
- koordinátor v oblasti informačních a komunikačních technologií
- koordinátor školního vzdělávacího programu
- preventista sociálně patologických jevů
- koordinátor environmentální výchovy
- pracovník vykonávající specializovanou činnost v oblasti prostorové orientace zrakově postižených žáků.

Kritéria pro přiznání odměn

Předložená směrnice neobsahuje ustanovení o platovém zařazování zaměstnanců školy do platových tříd a platových stupňů, o odměňování začínajících zaměstnanců, o zvláštním způsobu určení platového tarifu, který škola využívá u zaměstnanců zařazených do nejnižších platových tříd. Dokument nemá formu směrnice školy.

Plán dovolených

Zaměstnanci školy čerpají dovolenou především o prázdninách, zaměstnanci mateřských škol v době omezeného provozu mateřských škol. Vyšší zůstatky dovolené jsou u zaměstnanců mateřské školy ulice Markova, (Mgr. Bc. E. Hitková, Bc. I. Drahošová) a provozních zaměstnanců základní školy. Studijní volno je pedagogickými pracovníky čerpáno průběžně.

3.3 Personální dokumentace

Ke kontrole byly předloženy osobní složky řídicích pracovníků školy (ředitel, zástupci ředitele, vedoucí mateřských škol, hospodářka, školník, vedoucí ŠJ, vedoucí kuchařka) a dalších pracovníků jako např. výchovné poradkyně, učitelky, kuchařky a uklízečky. Osobní spisy zaměstnanců obsahovaly pracovní smlouvy, popřípadě změny pracovních smluv, aktuální platové výměry, doklady o dosaženém vzdělání, výpisy z rejstříku trestů. Doklady o zdravotní způsobilosti zaměstnanců vede škola odděleně.

Některé z pracovních náplní zaměstnanců, jejichž složky byly předány ke kontrole, nejsou zpracovány dle platných právních předpisů (NV č. 222/2010 Sb., o katalogu prací ve veřejných službách a správě. V případě pedagogických pracovníků školy nahrazuje pracovní náplň zaměstnance „Vnitřní řád pro pedagogické pracovníky“, který obsahuje pravidla týkající se pracovního procesu, výchovné péče a povinností dozírajícího učitele. Z uvedené písemnosti není zřejmé jakému pedagogickému pracovníkovi je určena a jaké je jeho platové zařazení.

3.4 Kontrolní zjištění a doporučení

Kontrolou bylo zjištěno, že:

- dokumentace školy související s provozem školy **je zpracována** a vychází z platných právních předpisů.

Doporučení:

1. Doplnit do školního řádu školy
 - a) náležitosti týkající se provozu a vnitřního režimu mateřských škol,
 - b) podmínky zajištění bezpečnosti a ochrany zdraví dětí v mateřských školách, jejich činnost organizace vykonává.
2. Do vnitřní směrnice organizace k odměňování zaměstnanců doplnit pravidla pro stanovení platu zaměstnanců (platové třídy, platového stupně, platového tarifu apod.).

- Personální agenda je **řádně** vedena.

Doporučení:

1. Přepracovat náplně práce zaměstnanců tak, aby obsahovaly jméno zaměstnance, jeho pracovní pozici, zařazení do platové třídy a popis pracovních povinností včetně nejnáročnější práce, kterou zaměstnavatel po zaměstnanci požaduje, v souladu s ustanovením NV č. 222/2010 Sb., o katalogu prací ve veřejných službách a správě.

4. ZÁVĚREČNÁ SHRNUÍ A NÁVRH OPATŘENÍ

Kontrolou bylo zjištěno:

- škola čerpá prostředky státního rozpočtu **účelně**,
- Státní statistický výkaz Škol (MŠMT) P1-04 o zaměstnancích a mzdových prostředcích v regionálním školství za rok 2015 **byl vyplněn podle** mzdových sestav, ve kterých bylo ručně opraveno čerpání prostředků poskytnutých z ESF,

- prostředky přímých NIV UZ 33 353 nejsou v Hlavní účetní knize vedeny odděleně. Škola nevyužívá pro tyto prostředky analytické členění účetní evidence,
- rozvojové programy UZ 33 052 a UZ 33 061 jsou v Hlavní účetní knize vedeny odděleně,
- prostředky poskytnuté z rezervy obce III byly použity na stanovený účel,
- Finanční vypořádání dotací poskytnutých krajem – část A. Finanční vypořádání dotací ze státního rozpočtu podle vyhlášky č. 367/2015 Sb. **bylo vyplněno** na základě sestav nákladů a výnosů za jednotlivá UZ,
- Do FKSP bylo přiděleno více prostředků než je 1 % z vyplacených platů a náhrad za nemoc,
- Ve všech případech nově nakoupeného investičního majetku došlo k nedodržení znění Českého účetního standardu č. 708 Odepisování dlouhodobého majetku a č. 710 Dlouhodobý nehmotný a hmotný majetek,
- školní jídelna **nemá** dlužníky,
- personální agenda **je řádně** vedena,
- dokumentace školy související s provozem školy **je zpracována** a vychází z platných právních předpisů.

Odbor školství a volnočasových aktivit dětí a mládeže ukládá řediteli Základní školy a Mateřské školy, Hradec Králové - Kukleny, Pražská 198 tato opatření:

1. v případě nutné opravy nebo doplnění mzdových sestav, škola vytvoří doklad, ve kterém odůvodní situaci, doklad bude podepsán ředitelem školy,
2. v následujícím účetním období pro jednotlivé součásti organizace využívat v účetnictví střediska a zdroje financování rozlišovat pomocí analytické evidence tak, aby v Hlavní účetní knize byly prostředky státního rozpočtu vedeny odděleně,
3. přiděl do FKSP musí být 1 % z vyplacených platů a náhrad za nemoc, pokud škola přeúčtovává během roku finanční prostředky do jiných zdrojů, musí účetně přesunout i přiděl do FKSP,
4. ve všech případech nově nakoupeného investičního majetku dodržovat znění Českého účetního standardu č. 708 Odepisování dlouhodobého majetku a č. 710 Dlouhodobý nehmotný a hmotný majetek,
5. doplnit do školního řádu školy
 - a) náležitosti týkající se provozu a vnitřního režimu mateřských škol,
 - b) podmínky zajištění bezpečnosti a ochrany zdraví dětí v mateřských školách, jejich činnost organizace vykonává,
6. do vnitřní směrnice organizace k odměňování zaměstnanců doplnit pravidla pro stanovení platu zaměstnanců (platové třídy, platového stupně, platového tarifu apod.),
7. přepracovat náplně práce zaměstnanců tak, aby obsahovaly jméno zaměstnance, jeho pracovní pozici, zařazení do platové třídy a popis pracovních povinností včetně nejnáročnější práce, kterou zaměstnavatel po zaměstnanci požaduje, v souladu s ustanovením NV č. 222/2010 Sb., o katalogu prací ve veřejných službách a správě.

Výše uvedená opatření budou splněna do 31. 8. 2016.

5. POUČENÍ

Ředitel Základní školy a Mateřské školy, Hradec Králové - Kukleny, Pražská 198, byl poučen o možnosti podat ve smyslu ustanovení § 13 zákona č. 255/2012 Sb., o kontrole (kontrolní řád), v platném znění, tedy do 15 dnů ode dne doručení protokolu o kontrole, námitky proti kontrolním zjištěním uvedeným v protokolu o kontrole.

6. UKONČENÍ KONTROLY

Všechny originály podkladů zapůjčených pro výkon kontroly byly vráceny.

Následně byla kontrola na místě ukončena dne 20. 5. 2016 podáním předběžné informace o kontrolních zjištěních (poslední kontrolní úkon).

Protokol byl vyhotoven dne **21. června 2016**.

Počet stran protokolu: 14

Členové kontrolních skupin dle pověření č. 04/2016:

Ivana Stránská 
vedoucí kontrolní skupiny

Jana Křivská 
členka kontrolní skupiny

Ing. Kateřina Snopková 
vedoucí kontrolní skupiny

Ing. Pavlína Havelková 
členka kontrolní skupiny

Bc. Alica Kynčlová 
členka kontrolní skupiny

Bc. Jitka Řeháková 
členka kontrolní skupiny

Rozdělovník:

Výtisk č.1 Mgr. P. Hebelka, ředitel školy

převzal:.....

dne:

Výtisk č.2 Ing. A. Synková, vedoucí OŠaVČA

převzala:.....

dne: 22. 6. 2016

Výtisk č.3 Kontrolní komise – Bc. Řeháková J.

převzala:.....

dne: 21. 6. 2016

Výtisk č.4 Oddělení vnitřního auditu a kontroly

převzala:

dne:

